



# SELÇUK ÜNİVERSİTESİ

SOSYAL BİLİMLER MESLEK YÜKSEKOKLU

## BİRİM İÇ DEĞERLENDİRME RAPORU

2023

# İçindekiler Tablosu

<b>ÖZET</b> .....	<b>3</b>
<b>BİRİM HAKKINDA GENEL BİLGİLER</b> .....	<b>3</b>
1. İletişim Bilgileri.....	3
2. Tarihsel Gelişimi.....	4
2.1. Akademik ve İdari Personel Bilgileri.....	4
2.2. Eğitim-Öğretim Hizmeti Sunan Birimler.....	5
3. Birim Misyon, Vizyon, Değerler ve Hedefleri.....	6
3.1. Misyon.....	6
3.2. Vizyon.....	6
3.3. Değerler.....	6
3.4. Hedefler.....	6
<b>A. LİDERLİK, YÖNETİM VE KALİTE</b> .....	<b>7</b>
A.1. Liderlik ve Kalite.....	7
A.1.1. Yönetim modeli ve idari yapı.....	7
A.1.2. Liderlik.....	9
A.1.3. Birimsel dönüşüm kapasitesi.....	11
A.1.4. İç kalite güvencesi mekanizmaları.....	12
A.1.5. Kamuoyunu bilgilendirme ve hesap verebilirlik.....	12
A.2. Misyon ve Stratejik Amaçlar.....	13
A.2.1. Misyon, vizyon ve politikalar.....	13
A.2.2. Stratejik amaç ve hedefler.....	14
A.2.3. Performans yönetimi.....	14
A.3. Yönetim Sistemleri.....	15
A.3.1. Bilgi yönetim sistemi.....	15
A.3.2. İnsan kaynakları yönetimi.....	16
A.3.3. Finansal kaynakların yönetimi.....	17
A.3.4. Süreç yönetimi.....	18
A.4. Paydaş Katılımı.....	18
A.4.1. İç ve dış paydaş katılımı.....	18
A.4.2. Öğrenci Geri Bildirimleri.....	19
A.4.3. Mezun İlişkileri Yönetimi.....	20
A.5. Uluslararasılaşma.....	20
A.5.1. Uluslararasılaşma süreçlerinin yönetimi.....	20
A.5.2. Uluslararasılaşma Kaynakları.....	21
A.5.3. Uluslararasılaşma Performansı.....	22
<b>B. EĞİTİM-ÖĞRETİM</b> .....	<b>22</b>
B.1. Program Tasarımı, Değerlendirmesi ve Güncellenmesi.....	22
B.1.1. Programların tasarımı ve onayı.....	22
B.1.2. Programın ders dağılım dengesi.....	24
B.1.3. Ders kazanımlarının program çıktıları ile uyumu.....	25
B.1.4. Öğrenci iş yüküne dayalı ders tasarımı.....	26
B.1.5. Programların izlenmesi ve güncellenmesi.....	27
B.1.6. Eğitim ve öğretim süreçlerinin yönetimi.....	28
B.2. Programların Yürütülmesi.....	29
B.2.1. Öğretim yöntem ve teknikleri.....	29
B.2.2. Ölçme ve değerlendirme.....	30

B.2.3. Öğrenci kabulü ve önceki öğrenmenin tanınması ve kredilendirilmesi .....	30
B.2.4. Yeterliliklerin sertifikalandırılması ve diploma .....	31
<b>B.3. Öğrenme Kaynakları ve Akademik Destek Hizmetleri .....</b>	<b>31</b>
B.3.1. Öğrenme ortamı ve kaynakları .....	32
B.3.2. Akademik destek hizmetleri .....	32
B.3.3. Tesis ve altyapılar .....	33
B.3.4. Dezavantajlı gruplar .....	33
B.3.5. Sosyal, kültürel, sportif faaliyetler .....	34
<b>B.4. Öğretim Kadrosu .....</b>	<b>35</b>
B.4.1. Atama, yükseltme ve görevlendirme kriterleri .....	35
B.4.2. Öğretim yetkinlikleri ve gelişimi .....	36
B.4.3. Eğitim faaliyetlerine yönelik teşvik ve ödüllendirme .....	37
<b>C. ARAŞTIRMA VE GELİŞTİRME .....</b>	<b>37</b>
<b>C.1. Araştırma Süreçlerinin Yönetimi ve Araştırma Kaynakları .....</b>	<b>37</b>
C.1.1. Araştırma süreçlerinin yönetimi .....	37
C.1.2. İç ve dış kaynaklar .....	38
C.1.3. Doktora programları ve doktora sonrası imkanlar .....	39
<b>C.2. Araştırma Yetkinliği, İş Birlikleri ve Destekler .....</b>	<b>39</b>
C.2.1. Araştırma yetkinlikleri ve gelişimi .....	39
C.2.2. Ulusal ve uluslararası ortak programlar ve ortak araştırma birimler .....	40
<b>C.3. Araştırma Performansı .....</b>	<b>41</b>
C.3.1. Araştırma performansının izlenmesi ve değerlendirilmesi .....	41
C.3.2. Öğretim elemanı/araştırmacı performansının değerlendirilmesi .....	41
<b>D. TOPLUMSAL KATKI .....</b>	<b>42</b>
<b>D.1. Toplumsal Katkı Süreçlerinin Yönetimi ve Toplumsal Katkı Kaynakları .....</b>	<b>42</b>
D.1.1. Toplumsal katkı süreçlerinin yönetimi .....	42
D.1.2. Kaynaklar .....	43
<b>D.2. Toplumsal Katkı Performansı .....</b>	<b>43</b>
D.2.1. Toplumsal katkı performansının izlenmesi ve değerlendirilmesi .....	44

## ÖZET

Sosyal bilimler Meslek Yüksekokulu TSE Kalite Yönetim Sistemi Belgelendirme sürecinden başarıyla geçerek kalite faaliyetlerini güvence altına almış, bünyesinde kalite komisyonu oluşturarak sürekli iyileştirme sürekli geliştirme adımlarına devam etmektedir. Ayrıca yetiştirdiği ara elemanlarla farklı sektörlerin insan kaynağı açığını gidermeyi amaçlamaktadır. Bunun yanı sıra Selçuk Üniversitesinin misyonu ve misyonuna uygun şekilde eğitim öğretim faaliyetlerini yürütürken aynı zamanda üniversitenin aday araştırma üniversitesi olması sebebiyle akademik personelin bilimsel performansları da izlenmektedir

Öğrenci yoğunluğunun fazla olmasına rağmen Pandemi sürecinde herhangi bir zorlukla karşılaşmadan alternatifli çok sayıda uzaktan eğitim sistemi sayesinde programların gerekliliklerine uygun bir biçimde çevrimiçi ve çevrimdışı dersleri ve sınavları başarıyla gerçekleştirmiş olması işleyen bir kalite sisteminin varlığının en önemli belirtilerinden biridir. Ayrıca örgün eğitimde yeterli personel sayısı ve fiziksel koşulların uygunluğu sayesinde öğrenci merkezli eğitime devam etmektedir. Sosyal Bilimler Meslek Yüksekokulu Selçuk Üniversitesi bünyesinde etkileşimli olarak kaliteyi merkeze alan, sürekli iyileştirme ve geliştirmeye odaklı faaliyetlerinin bir çıktısı olan İç Değerlendirme Raporunu bu anlayışla sunmaktadır.

## BİRİM HAKKINDA GENEL BİLGİLER

### 1. İletişim Bilgileri

**Tablo 1.** Birimin iletişim bilgileri ve ilgili birim yöneticileri

Birim Hakkında Genel Bilgiler			
<b>Birim Adı</b>	Sosyal Bilimler Meslek Yüksekokulu		
<b>Adres</b>	S.Ü. Sosyal Bilimler Meslek Yüksekokulu Akademi Mah. Yeni İstanbul Cad. No:303 Selçuklu / KONYA		
<b>Telefon/Faks</b>	+90 332 223 49 33 +90 332 241 00 60		
<b>E-Posta</b>	sbmyo@selcuk.edu.tr		
<b>Web Adresi</b>	<a href="https://selcuk.edu.tr/Birim/meslek-yuksekokullari/sosyal_bilimler_my/1869">https://selcuk.edu.tr/Birim/meslek-yuksekokullari/sosyal_bilimler_my/1869</a>		
Meslek Yüksekokulu Yöneticileri			
Görev	Ad-Soyad	Telefon	E-Posta
<b>Müdür</b>	Doç. Dr. M. Erhan SUMMAK	+90 332 223 49 33	summak@selcuk.edu.tr
<b>Müdür Yardımcısı</b>	Öğr. Gör. Ersan Fazıl ÇÖLLÜ	+90 332 223 23 02	efcollu@selcuk.edu.tr
<b>Müdür Yardımcısı</b>	Öğr. Gör. Eyüp Erdal YÖRÜK	+90 332 223 23 05	eerdal@selcuk.edu.tr

<b>MYO Sekreteri</b>	Serbülent KAHRAMAN	+90 332 223 22 75	skaraman@selcuk.edu.tr
<b>Kalite Komisyon Başkanı</b>	Dr. Öğr. Üyesi Ayşe CABI BİLGE	+90 332 223 49 33	cabi@selcuk.edu.tr

## 2. Tarihsel Gelişimi

Sosyal Bilimler Meslek Yüksekokulu, üniversitemizin en temel birimlerinden biridir. Okulumuz 1975 yılında Yabancı Diller Yüksek Okulu adı altında Milli Eğitim Bakanlığı'na bağlı bir kuruluş olarak kurulmuş daha sonra 1982 yılında Yüksek Öğretim Kanununda yapılan değişiklikler üzerine Selçuk Üniversitesi'ne bağlanmıştır. 2002 yılında yeni binasına taşınan meslek yüksekokulumuz, 2017-2018 Eğitim-Öğretim yılında tamamlanan ek binasıyla birlikte toplam 19.000 m<sup>2</sup>'lik kapalı alanda eğitim ve öğretimini sürdürmektedir.

### 2.1. Akademik ve İdari Personel Bilgileri

**Tablo 2.** Kadrolu çalışan akademik personel sayısı

<b>Bölüm/Program</b>	<b>Profesör</b>	<b>Doçent</b>	<b>Dr. Öğretim Üyesi</b>	<b>Öğretim Görevlisi</b>	<b>Toplam</b>
Yönetim ve Organizasyon / İşletme Yönetimi			1	3	4
Yönetim ve Organizasyon / Lojistik		3		1	4
Muhasebe ve Vergi / Muhasebe ve Vergi Uygulamaları	1	1		1	3
Finans, Bankacılık ve Sigortacılık / Bankacılık ve Sigortacılık			1	3	4
Büro Hizmetleri ve Sekreterlik / Büro Yönetimi ve Yönetici Asistanlığı				3	3
Büro Hizmetleri ve Sekreterlik / Çağrı Merkezi Hizmetleri			1	1	2
Dış Ticaret / Dış Ticaret			1	5	6
Pazarlama ve Reklamcılık / Pazarlama		1	1	2	4
Pazarlama ve Reklamcılık / Halkla İlişkiler ve Tanıtım				4	4
Otel, Lokanta ve İkram Hizmetleri / Otel İşletmeciliği	1		1	1	4
Toptan ve Perakende Satış / Emlak Yönetimi			2	2	4
Seyahat Turizm ve Eğlence Hizmetleri/Turizm Rehberliği		1			1
Bilgisayar Kullanımı / Bilgi Yönetimi	-	-	-	-	-
Ulaştırma Hizmetleri / Sivil Havacılık ve Kabin Hizmetleri	-	-	-	-	-

**Tablo 3.** İdari personel hizmet sınıfı dağılımı

Hizmet sınıfı	Unvanı	Kişi Sayısı
Genel Hizmetler	MYO Sekreteri	1
	Büro Personeli	12
	Hizmetli	4

## 2.2. Eğitim-Öğretim Hizmeti Sunan Birimler

**Tablo 4.** Akademik Birim Program Listesi

Program Adı	Program Türü	Program Seviyesi	Program Dili	Alanı
Yönetim ve Organizasyon / İşletme Yönetimi	NÖ/İÖ	Önlisans	Türkçe	Sosyal Bilimler
Yönetim ve Organizasyon / Lojistik	NÖ/İÖ	Önlisans	Türkçe	Sosyal Bilimler
Muhasebe ve Vergi / Muhasebe ve Vergi Uygulamaları	NÖ/İÖ	Önlisans	Türkçe	Sosyal Bilimler
Finans, Bankacılık ve Sigortacılık / Bankacılık ve Sigortacılık	NÖ/İÖ	Önlisans	Türkçe	Sosyal Bilimler
Büro Hizmetleri ve Sekreterlik / Büro Yönetimi ve Yönetici Asistanlığı	NÖ/İÖ	Önlisans	Türkçe	Sosyal Bilimler
Büro Hizmetleri ve Sekreterlik / Çağrı Merkezi Hizmetleri	NÖ/İÖ	Önlisans	Türkçe	Sosyal Bilimler
Dış Ticaret / Dış Ticaret	NÖ/İÖ	Önlisans	Türkçe	Sosyal Bilimler
Pazarlama ve Reklamcılık / Pazarlama	NÖ	Önlisans	Türkçe	Sosyal Bilimler
Pazarlama ve Reklamcılık / Halkla İlişkiler ve Tanıtım	NÖ/İÖ	Önlisans	Türkçe	Sosyal Bilimler
Otel, Lokanta ve İkram Hizmetleri / Otel İşletmeciliği	NÖ/İÖ	Önlisans	Türkçe	Sosyal Bilimler
Toptan ve Perakende Satış / Emlak Yönetimi	NÖ/İÖ	Önlisans	Türkçe	Sosyal Bilimler

**Tablo 5.** Programlarda eğitim gören mevcut öğrenci sayısı

Program Adı	Önlisans Öğrenci Sayısı
Yönetim ve Organizasyon / İşletme Yönetimi	797
Yönetim ve Organizasyon / Lojistik	567
Muhasebe ve Vergi / Muhasebe ve Vergi Uygulamaları	781
Finans, Bankacılık ve Sigortacılık / Bankacılık ve Sigortacılık	525
Büro Hizmetleri ve Sekreterlik / Büro Yönetimi ve Yönetici Asistanlığı	502
Büro Hizmetleri ve Sekreterlik / Çağrı Merkezi Hizmetleri	271

Dış Ticaret / Dış Ticaret	552
Pazarlama ve Reklamcılık / Pazarlama	367
Pazarlama ve Reklamcılık / Halkla İlişkiler ve Tanıtım	512
Otel, Lokanta ve İkram Hizmetleri / Otel İşletmeciliği	525
Toptan ve Perakende Satış / Emlak Yönetimi	258
<b>TOPLAM</b>	<b>5657</b>

### 3. Birim Misyon, Vizyon, Değerler ve Hedefleri

#### 3.1. Misyon

Misyonumuz; ulusal ve uluslararası standartlarda eğitim kalitesine ulaşarak, yetkinlik düzeyi yüksek topluma faydalı bireyler yetiştiren, yetiştirdiği gençleri toplumun hizmetine sunan ve paydaşlarına kattığı değeri sürekli arttıran, ulusal, saygın ve çağdaş bir eğitim kurumu haline gelmektir.

#### 3.2. Vizyon

Vizyonumuz; çağdaş ve yenilikçi eğitim anlayışıyla sosyal bilimler alanında örnek alınan, insan değerini geliştiren, saygın bir Meslek Yüksekokulu olmaktır.

#### 3.3. Değerler

- Bilimin evrenselliği ve akademik özgürlük
- Kurumsal özerklik
- Şeffaf, hesap verebilir, katılımcı ve paydaş iş birliğine dayalı bir yönetim
- Sürdürülebilir kalite yönetimi
- Öğrenci odaklılık
- Doğaya duyarlılık
- Farkındalık yaratan sosyal sorumluluk bilinci
- Etik değerlere bağlılık

#### 3.4. Hedefler

- Eğitim ve Öğretim Kalitesinin Geliştirilmesi
- Akademik Personel Planlaması ve Akademik Personel Performansının Artırılması
- Meslek Yüksekokulu İşlemlerinde Dijitalleşme
- Araştırma Kapasitesinin Geliştirilmesi
- Üniversite – Kamu – Sanayi İşbirliğinin Geliştirilmesi

- Ulusal ve Uluslararası Tanınırlığın Arttırılması

## **A. LİDERLİK, YÖNETİM VE KALİTE**

### **A.1. Liderlik ve Kalite**

Birim, kurumsal dönüşümünü sağlayacak yönetim modeline sahip olmalı, liderlik yaklaşımları uygulamalı, iç kalite güvence mekanizmalarını oluşturmalı ve kalite güvence kültürünü içselleştirmelidir.

#### **A.1.1. Yönetim modeli ve idari yapı**

Birimdeki yönetim modeli ve idari yapı (yasal düzenlemeler çerçevesinde birimsel yaklaşım, gelenekler, tercihler); karar verme mekanizmaları, kontrol ve denge unsurları; kurulların çok sesliliği ve bağımsız hareket kabiliyeti, paydaşların temsil edilmesi; öngörülen yönetim modeli ile gerçekleşmenin karşılaştırılması, modelin birimselliği ve sürekliliği yerleşmiş ve benimsenmiştir. Organizasyon şeması ve bağlı olma/rapor verme ilişkileri; görev tanımları, iş akış süreçleri vardır ve gerçeği yansıtmaktadır; ayrıca bunlar yayımlanmış ve işleyişin paydaşlarca bilinirliği sağlanmıştır.

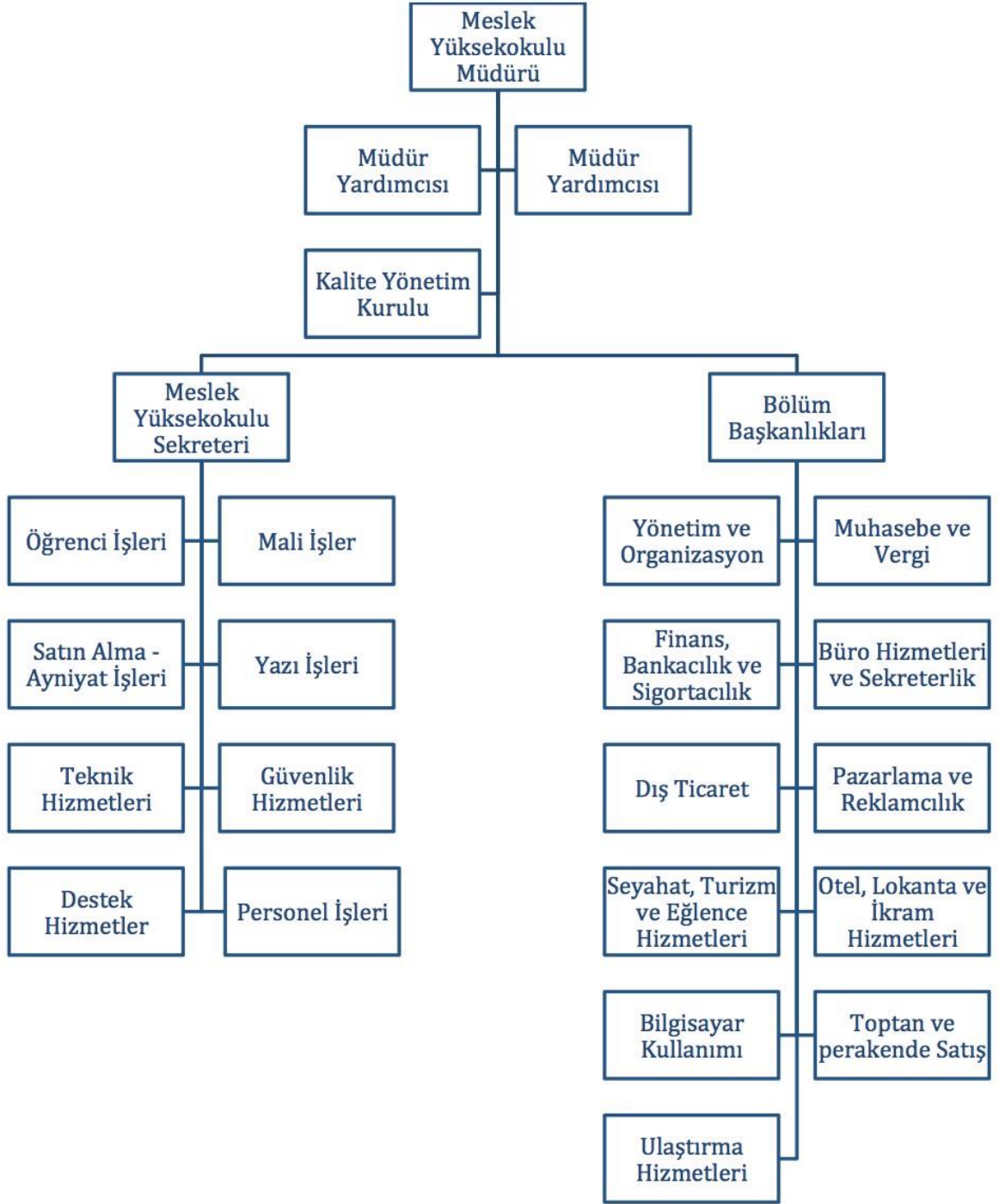
#### **Olgunluk Düzeyi**

1. Birimin misyonuyla uyumlu ve stratejik hedeflerini gerçekleştirmeyi sağlayacak bir yönetim modeli ve organizasyonel yapılanması bulunmamaktadır
2. Birimin misyon ve stratejik hedeflerine ulaşmasını güvence altına alan ve süreçleriyle uyumlu yönetim modeli ve idari yapılanması belirlenmiştir.
3. Birimin yönetim modeli ve organizasyonel yapılanması birim ve alanların genelini kapsayacak şekilde faaliyet göstermektedir.
4. Birimin yönetim ve organizasyonel yapılanmasına ilişkin uygulamaları izlenmekte ve iyileştirilmektedir.
5. İçselleştirilmiş, sistematik, sürdürülebilir ve örnek gösterilebilir uygulamalar bulunmaktadır.

#### **Kanıtlar**

- Organizasyon şeması
- ([https://webadmin.selcuk.edu.tr/contents/051/icerik/47353/swis0/Organizasyon%20Şeması\\_637986219316978456.jpg](https://webadmin.selcuk.edu.tr/contents/051/icerik/47353/swis0/Organizasyon%20Şeması_637986219316978456.jpg))





- Selçuk Üniversitesi Ön Lisans ve Lisans Eğitim - Öğretim ve Sınav Yönetmeliği  
[https://www.selcuk.edu.tr/contents/ogrenci\\_isleri/icerik/42766/ÖN%20LISANS%20ve%20LISANS%20EGITIM-ÖĞRETİM%20ve%20SINAV%20YÖNETMELİĞİ\\_638315797062424191.pdf](https://www.selcuk.edu.tr/contents/ogrenci_isleri/icerik/42766/ÖN%20LISANS%20ve%20LISANS%20EGITIM-ÖĞRETİM%20ve%20SINAV%20YÖNETMELİĞİ_638315797062424191.pdf)
- Selçuk Üniversitesi Azami Öğrenim Süresi Dolan Öğrenciler İçin Ek Sınav Hakkı Verilmesine İlişkin Yönerge

[https://www.selcuk.edu.tr/contents/ogrenci\\_isleri/icerik/42767/AZAMI%20ÖĞRENİM%20SÜRESİ%20DOLAN%20ÖĞRENCİLER%20İÇİN%20EK%20SINAV%20HAKKI%20VERİLMESİNE%20İLİŞKİN%20YÖNERGE\\_63834538157777892.pdf](https://www.selcuk.edu.tr/contents/ogrenci_isleri/icerik/42767/AZAMI%20ÖĞRENİM%20SÜRESİ%20DOLAN%20ÖĞRENCİLER%20İÇİN%20EK%20SINAV%20HAKKI%20VERİLMESİNE%20İLİŞKİN%20YÖNERGE_63834538157777892.pdf)

- Selçuk Üniversitesi Öğretim Üyeliği Kadrolarına Başvuru ile İlgili Atanma ve Yükseltme Ölçütleri ve Uygulama Esasları  
[https://webadmin.selcuk.edu.tr/contents/101/icerik/2-Selcuk%20Üniversitesi%20Öğretim%20Üyeliği%20Kadrolarına%20Atanma%20ve%20Yükseltme%20Kriterleri%20Yönergesi%2001.06.2022\\_637927823219860467.pdf](https://webadmin.selcuk.edu.tr/contents/101/icerik/2-Selcuk%20Üniversitesi%20Öğretim%20Üyeliği%20Kadrolarına%20Atanma%20ve%20Yükseltme%20Kriterleri%20Yönergesi%2001.06.2022_637927823219860467.pdf)
- Selçuk Üniversitesi Özel Öğrenci Yönergesi  
[https://www.selcuk.edu.tr/contents/ogrenci\\_isleri/icerik/42767/Selcuk%20Üniversitesi%20Özel%20Öğrenci%20Yönergesi\\_26.10.2023\\_638345306459984882.pdf](https://www.selcuk.edu.tr/contents/ogrenci_isleri/icerik/42767/Selcuk%20Üniversitesi%20Özel%20Öğrenci%20Yönergesi_26.10.2023_638345306459984882.pdf)
- Selçuk Üniversitesi Uzaktan Öğretim Yönergesi  
[https://uzemegitim.selcuk.edu.tr/Yonerge/UZEM\\_Yonerge.pdf](https://uzemegitim.selcuk.edu.tr/Yonerge/UZEM_Yonerge.pdf)
- Selçuk Üniversitesi Çift Anadal Programı Yönergesi  
[https://www.selcuk.edu.tr/contents/ogrenci\\_isleri/icerik/42767/Çift%20Ana%20Dal%20Yönergesi\\_638351138713846283.pdf](https://www.selcuk.edu.tr/contents/ogrenci_isleri/icerik/42767/Çift%20Ana%20Dal%20Yönergesi_638351138713846283.pdf)
- Selçuk Üniversitesi Önlisans ve Lisans Düzeyinde Yurt Dışından veya Yabancı Uyruklu Öğrenci Kabulü Yönergesi  
[https://www.selcuk.edu.tr/contents/102/icerik/42767/ÖN%20LİSANS%20VE%20LİSANS%20DÜZEYİNDE%20YURT%20DIŞINDAN%20VEYA%20YABANCI%20UYRUKLU%20ÖĞRENCİ%20KABULÜ%20YÖNERGESİ\\_638022858272309258.pdf](https://www.selcuk.edu.tr/contents/102/icerik/42767/ÖN%20LİSANS%20VE%20LİSANS%20DÜZEYİNDE%20YURT%20DIŞINDAN%20VEYA%20YABANCI%20UYRUKLU%20ÖĞRENCİ%20KABULÜ%20YÖNERGESİ_638022858272309258.pdf)

### **A.1.2. Liderlik**

Birimde rektörün ve süreç liderlerinin yükseköğretim ekosistemindeki değişim, belirsizlik ve karmaşıklıkla dikkate alan bir kalite güvencesi sistemi ve kültürü oluşturma konusunda sahipliği ve motivasyonu yüksektir. Bu süreçler çevik bir liderlik yaklaşımıyla yönetilmektedir. Birimlerde liderlik anlayışı ve koordinasyon kültürü yerleşmiştir. Liderler birimin değerleri ve hedefleri doğrultusunda stratejilerinin yanı sıra; yetki paylaşımını, ilişkileri, zamanı, birimsel motivasyon ve stresi de etkin ve dengeli biçimde yönetmektedir. Akademik ve idari birimler ile yönetim arasında etkin bir iletişim ağı oluşturulmuştur. Liderlik süreçleri ve kalite güvencesi kültürünün içselleştirilmesi sürekli değerlendirilmektedir.

### **Olgunluk Düzeyi**

- 1- Birimde kalite güvencesi sisteminin yönetilmesi ve kalite kültürünün içselleştirilmesini destekleyen etkin bir liderlik yaklaşımı bulunmamaktadır.
- 2- Birimde liderlerin kalite güvencesi sisteminin yönetimi ve kültürünün içselleştirilmesi konusunda sahipliği ve motivasyonu bulunmaktadır.

- 3- Birimin geneline yayılmış, kalite güvencesi sistemi ve kültürünün gelişimini destekleyen etkin liderlik uygulamaları bulunmaktadır.
- 4- Liderlik uygulamaları ve bu uygulamaların kalite güvencesi sistemi ve kültürünün gelişimine katkısı izlenmekte ve bağlı iyileştirmeler gerçekleştirilmektedir.
- 5- İçselleştirilmiş, sistematik, sürdürülebilir ve örnek gösterilebilir uygulamalar bulunmaktadır.

## Kanıtlar

- [https://www.selcuk.edu.tr/Birim/meslek-yuksekokullari/sosyal\\_bilimler\\_myo/1869/gorev-tanimlari/47354](https://www.selcuk.edu.tr/Birim/meslek-yuksekokullari/sosyal_bilimler_myo/1869/gorev-tanimlari/47354)

 SELÇUK ÜNİVERSİTESİ SOSYAL BİLİMLER MESLEK YÜKSEKOKULU	<b>GÖREV TANIMLARI</b>	<b>Doküman No</b>	GT-01
		<b>Yayın Tarihi</b>	10.10.2021
		<b>Revizyon No</b>	04.04.2023
		<b>Revizyon Tarihi</b>	01
		<b>Sayfa No</b>	1/17

<b>KURUM BİLGİLERİ</b>	<b>Üst Birim</b>	Selçuk Üniversitesi
	<b>Birim</b>	Sosyal Bilimler Meslek Yüksekokulu Müdürlüğü
	<b>Görevi</b>	Meslek Yüksekokulu Müdürü / Harcama Yetkilisi
	<b>Üst Yönetici/Yöneticileri</b>	Selçuk Üniversitesi Rektörü
	<b>Astları</b>	Meslek Yüksekokulu Personeli

Bu görev tanımı formu;

26.12.2007 tarihli ve 26738 sayılı Resmi Gazetede yayımlanan Kamu İç Kontrol Standartları Tebliği ile kamu idarelerinde iç kontrol sisteminin oluşturulması, uygulanması, izlenmesi ve geliştirilmesi kapsamında hazırlanmıştır.

### Görevin Tanımı

1. Selçuk Üniversitesi üst yönetimi tarafından belirlenen amaç ve ilkelere uygun olarak; Meslek Yüksekokulunun vizyonu, misyonu doğrultusunda eğitim ve öğretimi gerçekleştirmek için gerekli tüm

- [https://selcuk.edu.tr/Birim/meslek-yuksekokullari/sosyal\\_bilimler\\_myo/1869/misyon-ve-vizyon/47351](https://selcuk.edu.tr/Birim/meslek-yuksekokullari/sosyal_bilimler_myo/1869/misyon-ve-vizyon/47351)

Ana Sayfa	Miyon ve Vizyon
Personel	<b>MİSYON</b> Ulusal ve uluslararası standartlarda eğitim kalitesine ulaşarak, yetkinlik düzeyi yüksek topluma faydalı bireyler yetiştiren, yetiştirdiği gençleri toplumun hizmetine sunan ve paydaşlarına kattığı değeri sürekli arttıran, ulusal, saygın ve çağdaş bir eğitim kurumu haline gelmektir.
Bölümler	<b>VİZYON</b> Çağdaş ve yenilikçi eğitim anlayışıyla sosyal bilimler alanında örnek alınan, insan değerini geliştiren, saygın bir Meslek Yüksekokulu olmaktır.
Yönetim	
Hakkında	
İç Kontrol ve Kalite	
Miyon ve Vizyon	
Kalite Politikası	
KYS Dokümanları	

- [https://webadmin.selcuk.edu.tr/contents/051/icerik/47356/DANISMA\\_KURULU\\_637986216561418071.pdf](https://webadmin.selcuk.edu.tr/contents/051/icerik/47356/DANISMA_KURULU_637986216561418071.pdf)

SELÇUK ÜNİVERSİTESİ SOSYAL BİLİMLER MESLEK YÜKSEKOKULU

DANIŞMA KURULU

İÇ PAYDAŞLAR			DIŞ PAYDAŞLAR		
Adı ve Soyadı	Bölümü	Görevi	Adı ve Soyadı	Görev Yeri	Pozisyonu
Prof. Dr. Ali ALAGÖZ	S.Ü. Sosyal Bilimler MYO	Meslek Yüksekokul Müdürü	Adnan Özkaymak	Özkaymak Şirketler Topluluğu	İş Adamı
Prof. Dr. Aytekin CAN	S.Ü. İletişim Fakültesi	Öğr. Üyesi	M. Hilmi KAĞNICI	Seçkinler Metal Makine Sanayi A.Ş.	İş Adamı
Prof. Dr. Muammer ZERENLER	S.Ü. BAP Koordinatörlüğü	Koordinatörlük Müdürü	Mehmet ÇEVİK	Çevikler Un Sanayi A.Ş.	İş Adamı
Prof. Dr. Yaşar SEMİZ	S.Ü. Sosyal Bilimler MYO Otel Lokanta ve İkrım Hizmetleri	Bölüm Başkanı	Mevlüt ÇETİNER	Arçek Dış Ticaret A.Ş.	İş Adamı
Doç. Dr. M. Erhan SUMMAK	S.Ü. Sosyal Bilimler MYO Pazarlama ve Reklamcılık Hizmetleri	Bölüm Başkanı	Fatih ÖNSES	Önses Boya	İş Adamı
Doç. Dr. Esen ŞAHİN	S.Ü. İktisadi ve İdari Bilimler Fakültesi	Öğr. Üyesi	Abdil ERDAL	Konya Serbest Muhasebeci Mali Müşavirler Odası	Yönetim Kurulu Başkanı
Dr. Öğr. Üyesi ALI BORA	S.Ü. Sosyal Bilimler MYO Finans Bankacılık ve Sigortacılık	Bölüm Başkanı	Serkan ÇÖZELİ	Digitürk	Bölge Koordinatörü
Dr. Öğr. Üyesi Abdurrahman GÜMRAH	S.Ü. Sosyal Bilimler MYO Yönetim ve Organizasyon	Bölüm Başkanı	Emre TEKBAŞ	Tekbaş Un Sanayi A.Ş.	İş Adamı
Dr. Öğr. Üyesi Neriman ÇELİK	S.Ü. Sosyal Bilimler MYO Büro Hizmetleri ve Sekreterlik	Bölüm Başkanı	İsmail ÜNVER	Mevlana Kalkınma Ajansı	Uzman
Dr. Öğr. Üyesi Y. Ayşegül OĞUZ	S.Ü. Sosyal Bilimler MYO Dış Ticaret	Bölüm Başkanı	Erhan GÖKMEN	Rengarenk Mobilya	İş Adamı
Dr. Öğr. Üyesi Ayşe CABI	S.Ü. Sosyal Bilimler MYO Otel Lokanta ve İkrım Hizmetleri	Öğr. Üyesi	Ayşe PARLAK	Medova Hastanesi	Mali Müşavir –Bağımsız Denetçi
Dr. Öğr. Üyesi İsa ALTINIŞIK	S.Ü. Sosyal Bilimler MYO Toptan ve Perakende Satış	Bölüm Başkanı	Ahmet BAKIRCI	Halk Bank	Bankacı
Dr. Öğr. Üyesi Ü. Saliha EKEN NAN	S.Ü. Sosyal Bilimler MYO Yönetim ve Organizasyon	Öğr. Üyesi	Haydar ÇETİN		Turizmci
Öğr. Gör. Hatice GÖZEN	S.Ü. Sosyal Bilimler MYO Pazarlama ve Reklamcılık Hizmetleri	Öğr. Görevlisi	Rıdvan KOCAAĞA		Sigortacı
Öğr. Gör. Mehmet BÜYÜKÇİÇEK	S.Ü. Sosyal Bilimler MYO Dış Ticaret	Öğr. Görevlisi			

### A.1.3. Birimsel dönüşüm kapasitesi

Yükseköğretim ekosistemi içerisindeki değişimleri, küresel eğilimleri, ulusal hedefleri ve paydaş beklentilerini dikkate alarak birimin geleceğe hazır olmasını sağlayan çevik yönetim yetkinliği vardır. Geleceğe uyum için amaç, misyon ve hedefler doğrultusunda birimi dönüştürmek üzere değişim yönetimi, kıyaslama, yenilik yönetimi gibi yaklaşımları kullanır ve birimsel özgünlüğü güçlendirir.

### Olgunluk Düzeyi

- 1- Birimde değişim yönetimi bulunmamaktadır.
- 2- Birimde değişim ihtiyacı belirlenmiştir.
- 3- Birimde değişim yönetimi yaklaşımı birimin geneline yayılmış ve bütüncül olarak yürütülmektedir.
- 4- Amaç, misyon ve hedefler doğrultusunda gerçekleştirilen değişim yönetimi uygulamaları izlenmekte ve önlemler alınmaktadır.
- 5- İçselleştirilmiş, sistematik, sürdürülebilir ve örnek gösterilebilir uygulamalar bulunmaktadır.

### Kanıtlar

- Selçuk Üniversitesi 2022-2026 Stratejik Planı

[https://arsivadmin.selcuk.edu.tr/BirimDosyalar/Dosyalar/strateji\\_gelistirme/Selcuk%20Universitesi%202022-2026%20Stratejik%20Planı\(3\).pdf](https://arsivadmin.selcuk.edu.tr/BirimDosyalar/Dosyalar/strateji_gelistirme/Selcuk%20Universitesi%202022-2026%20Stratejik%20Planı(3).pdf)

#### **A.1.4. İç kalite güvencesi mekanizmaları**

PUKÖ çevrimleri itibarı ile takvim yılı temelinde hangi işlem, süreç, mekanizmaların devreye gireceği planlanmış, akış şemaları belirlidir. Sorumluluklar ve yetkiler tanımlanmıştır. Gerçekleşen uygulamalar değerlendirilmektedir. Takvim yılı temelinde tasarlanmayan diğer kalite döngülerinin ise tüm katmanları içerdiği kanıtları ile belirtilmiştir, gerçekleşen uygulamalar değerlendirilmektedir. Birime ait kalite güvencesi rehberi gibi, politika ayrıntılarının yer aldığı erişilebilen ve güncellenen bir doküman bulunmaktadır.

#### **Olgunluk Düzeyi**

- 1- Birimin tanımlanmış bir iç kalite güvencesi sistemi bulunmamaktadır.
- 2- Birimin iç kalite güvencesi süreç ve mekanizmaları tanımlanmıştır.
- 3- İç kalite güvencesi sistemi birimin geneline yayılmış, şeffaf ve bütüncül olarak yürütülmektedir.
- 4- İç kalite güvencesi sistemi mekanizmaları izlenmekte ve ilgili paydaşlarla birlikte iyileştirilmektedir.
- 5- İçselleştirilmiş, sistematik, sürdürülebilir ve örnek gösterilebilir uygulamalar bulunmaktadır.

#### **Kanıtlar**

- Akademik kurul
- Kalite komisyonu
- ISO 9001:2015 Kalite Yönetim Sistemi Belgesi
- SBMYO İş Akış Süreçleri  
[https://www.selcuk.edu.tr/contents/051/icerik/47355/SBMYO-IS%20AKIS%20SURECLERI\\_637986215808113741.pdf](https://www.selcuk.edu.tr/contents/051/icerik/47355/SBMYO-IS%20AKIS%20SURECLERI_637986215808113741.pdf)

#### **A.1.5. Kamuoyunu bilgilendirme ve hesap verebilirlik**

Kamuoyunu bilgilendirme ilkesel olarak benimsenmiştir, hangi kanalların nasıl kullanılacağı tasarlanmıştır, erişilebilir olarak ilan edilmiştir ve tüm bilgilendirme adımları sistematik olarak atılmaktadır. Birim web sayfası doğru, güncel, ilgili ve kolayca erişilebilir bilgiyi vermektedir; bunun sağlanması için gerekli mekanizma mevcuttur. Birimsel özerklik ile hesap verebilirlik kavramlarının birbirini tamamladığına ilişkin bulgular mevcuttur. İç ve dışa hesap verme yöntemleri kurgulanmıştır ve uygulanmaktadır. Sistematiktir, ilan edilen takvim çerçevesinde gerçekleştirilir, sorumluları nettir. Alınan geri beslemeler ile etkinliği değerlendirilmektedir. Birimin bölgesindeki dış paydaşları, ilişkili olduğu yerel yönetimler, diğer üniversiteler, kamu

birimi kuruluşları, sivil toplum kuruluşları, sanayi ve yerel halk ile ilişkileri değerlendirilmektedir.

### **Olgunluk Düzeyi**

- 1- Birimde kamuoyunu bilgilendirmek ve hesap verebilirliği gerçekleştirmek üzere mekanizmalar bulunmamaktadır.
- 2- Birimde şeffaflık ve hesap verebilirlik ilkeleri doğrultusunda kamuoyunu bilgilendirmek üzere tanımlı süreçler bulunmaktadır.
- 3- Birim tanımlı süreçleri doğrultusunda kamuoyunu bilgilendirme ve hesap verebilirlik mekanizmalarını işletmektedir.
- 4- Birimin kamuoyunu bilgilendirme ve hesap verebilirlik mekanizmaları izlenmekte ve paydaş görüşleri doğrultusunda iyileştirilmektedir.
- 5- İçselleştirilmiş, sistematik, sürdürülebilir ve örnek gösterilebilir uygulamalar bulunmaktadır.

### **Kanıtlar**

- [https://www.selcuk.edu.tr/Birim/meslek-yuksekokullari/sosyal\\_bilimler\\_my0/1869](https://www.selcuk.edu.tr/Birim/meslek-yuksekokullari/sosyal_bilimler_my0/1869)
- <https://www.instagram.com/susosyalbilimlermy0>

## **A.2. Misyon ve Stratejik Amaçlar**

Birim; vizyon, misyon ve amacını gerçekleştirmek üzere politikaları doğrultusunda oluşturduğu stratejik amaçlarını ve hedeflerini planlayarak uygulamalı, performans yönetimi kapsamında sonuçlarını izleyerek değerlendirmeli ve kamuoyuyla paylaşmalıdır.

### **A.2.1. Misyon, vizyon ve politikalar**

Misyon ve vizyon ifadesi tanımlanmıştır, birim çalışanlarınca bilinir ve paylaşılır. Birime özeldir, sürdürülebilir bir gelecek yaratmak için yol göstericidir. Kalite güvencesi politikası vardır, paydaşların görüşü alınarak hazırlanmıştır. Politika birim çalışanlarınca bilinir ve paylaşılır. Politika belgesi yalın, somut, gerçekçidir. Sürdürülebilir kalite güvencesi sistemini ana hatlarıyla tarif etmektedir. Kalite güvencesinin yönetim şekli, yapılanması, temel mekanizmaları, merkezi kurgu ve birimlere erişimi açıklanmıştır. Aynı şekilde eğitim ve öğretim (uzaktan eğitimi de kapsayacak şekilde), araştırma ve geliştirme, toplumsal katkı, yönetim sistemi ve uluslararasılaşma politikaları vardır ve kalite güvencesi politikası için sayılan özellikleri taşır. Bu politika ifadelerinin somut sonuçları, uygulamalara yansıyan etkileri vardır; örnekleri sunulabilir.

### **Olgunluk Düzeyi**

- 1- Birimde tanımlanmış misyon, vizyon ve politikalar bulunmamaktadır.
- 2- Birimin tanımlanmış ve birime özgü misyon, vizyon ve politikaları bulunmaktadır.
- 3- Birimin genelinde misyon, vizyon ve politikalarla uyumlu uygulamalar bulunmaktadır.

- 4- Misyon, vizyon ve politikalar doğrultusunda gerçekleştirilen uygulamalar izlenmekte ve paydaşlarla birlikte değerlendirilerek önlemler alınmaktadır.
- 5- İçselleştirilmiş, sistematik, sürdürülebilir ve örnek gösterilebilir uygulamalar bulunmaktadır.

Kanıtlar

### **A.2.2. Stratejik amaç ve hedefler**

Stratejik Plan\* kültürü ve geleneği vardır, mevcut dönemi kapsayan, kısa/orta uzun vadeli amaçlar, hedefler, alt hedefler, eylemler ve bunların zamanlaması, önceliklendirilmesi, sorumluları, mali kaynakları bulunmaktadır, tüm paydaşların görüşü alınarak (özellikle stratejik paydaşlar) hazırlanmıştır. Mevcut stratejik plan hazırlanırken bir öncekinin ayrıntılı değerlendirilmesi yapılmış ve kullanılmıştır; yıllık gerçekleştirme takip edilerek ilgili kurullarda tartışılmakta ve gerekli önlemler alınmaktadır

### **Olgunluk Düzeyi**

- 1- Birimin stratejik planı bulunmamaktadır.
- 2- Birimin ilan edilmiş bir stratejik planı bulunmaktadır.
- 3- Birimin bütünsel, tüm birimleri tarafından benimsenmiş ve paydaşlarınca bilinen stratejik planı ve bu planıyla uyumlu uygulamaları vardır.
- 4- Birim uyguladığı stratejik planı izlemekte ve ilgili paydaşlarla birlikte değerlendirerek gelecek planlarına yansıtılmaktadır.
- 5- İçselleştirilmiş, sistematik, sürdürülebilir ve örnek gösterilebilir uygulamalar bulunmaktadır.

### **Kanıtlar**

- Selçuk Üniversitesi 2022-2026 Stratejik Planı  
([https://arsivadmin.selcuk.edu.tr/BirimDosyalar/Dosyalar/strateji\\_gelistirme/Selcuk%20Universitesi%202022-2026%20Stratejik%20Planı\(3\).pdf](https://arsivadmin.selcuk.edu.tr/BirimDosyalar/Dosyalar/strateji_gelistirme/Selcuk%20Universitesi%202022-2026%20Stratejik%20Planı(3).pdf))

### **A.2.3. Performans yönetimi**

Birimde performans yönetim sistemleri bütünsel bir yaklaşımla ele alınmaktadır. Bu sistemler birimin stratejik amaçları doğrultusunda sürekli iyileşmesine ve geleceğe hazırlanmasına yardımcı olur. Bilişim sistemleriyle desteklenerek performans yönetiminin doğru ve güvenilir olması sağlanmaktadır. Birimin stratejik bakış açısını yansıtan performans yönetimi süreç odaklı ve paydaş katılımıyla sürdürülmektedir. Tüm temel etkinlikleri kapsayan birimsel (genel, anahtar, uzaktan eğitim vb.) performans göstergeleri tanımlanmış ve paylaşılmıştır. Performans göstergelerinin iç kalite güvencesi sistemi ile nasıl ilişkilendirildiği tanımlanmış ve yazılıdır. Kararlara yansımaya örnekleri mevcuttur. Yıllar içinde nasıl değiştiği takip edilmektedir, bu izlemenin sonuçları yazılıdır ve gerektiği şekilde kullanıldığına dair kanıtlar mevcuttur.

## **Olgunluk Düzeyi**

- 1- Birimde performans yönetimi bulunmamaktadır.
- 2- Birimde performans göstergeleri ve performans yönetimi mekanizmaları tanımlanmıştır.
- 3- Birimin geneline yayılmış performans yönetimi uygulamaları bulunmaktadır.
- 4- Birimde performans göstergelerinin işlerliği ve performans yönetimi mekanizmaları izlenmekte ve izlem sonuçlarına göre iyileştirmeler gerçekleştirilmektedir.
- 5- İçselleştirilmiş, sistematik, sürdürülebilir ve örnek gösterilebilir uygulamalar bulunmaktadır.

## **Kanıtlar**

- Akademik Teşvik Ödeneği Yönetmeliği ([https://arsivadmin.selcuk.edu.tr/BirimDosyalar/Dosyalar/akademik\\_tesvik\\_birimi/Akademik%20Tevsik%20%C3%96denegi%20Uygulama%20Usul%20ve%20%C4%B0lkeleri.pdf](https://arsivadmin.selcuk.edu.tr/BirimDosyalar/Dosyalar/akademik_tesvik_birimi/Akademik%20Tevsik%20%C3%96denegi%20Uygulama%20Usul%20ve%20%C4%B0lkeleri.pdf))
- Akademik Teşvik Başvuru Süreci ([https://www.selcuk.edu.tr/Birim/idari-birimler/akademik\\_tesvik\\_birimi/1960/hakkinda/35880](https://www.selcuk.edu.tr/Birim/idari-birimler/akademik_tesvik_birimi/1960/hakkinda/35880))

## **A.3. Yönetim Sistemleri**

Birim, stratejik hedeflerine ulaşmayı nitelik ve nicelik olarak güvence altına almak amacıyla mali, beşerî ve bilgi kaynakları ile süreçlerini yönetmek üzere bir sisteme sahip olmalıdır.

### **A.3.1. Bilgi yönetim sistemi**

Birimin önemli etkinlikleri ve süreçlerine ilişkin veriler toplanmakta, analiz edilmekte, raporlanmakta ve stratejik yönetim için kullanılmaktadır. Akademik ve idari birimlerin kullandıkları Bilgi Yönetim Sistemi entegredir ve kalite yönetim süreçlerini beslemektedir.

## **Olgunluk Düzeyi**

- 1- Birimde bilgi yönetim sistemi bulunmamaktadır.
- 2- Birimde birimsel bilginin edinimi, saklanması, kullanılması, işlenmesi ve değerlendirilmesine destek olacak bilgi yönetim sistemleri oluşturulmuştur.
- 3- Birim genelinde temel süreçleri (eğitim ve öğretim, araştırma ve geliştirme, toplumsal katkı, kalite güvencesi) destekleyen entegre bilgi yönetim sistemi işletilmektedir.
- 4- Birimde entegre bilgi yönetim sistemi izlenmekte ve iyileştirilmektedir.
- 5- İçselleştirilmiş, sistematik, sürdürülebilir ve örnek gösterilebilir uygulamalar bulunmaktadır.



## **Kanıtlar**

- Okulum Cepte Uygulaması (Sosyal Bilimler Meslek Yüksekokulunun geliştirdiği bir bilgi yönetim sistemi uygulaması)
- Öğrenci Bilgi Sistemi (OBİS) Enstitü otomasyonu
- Uzaktan Eğitim Sınav Sistemi
- Bologna Otomasyonu
- Elektronik Belge Yönetim Sistemi (EBYS )
- SÜYOS Başvuru Otomasyonu
- Akademik Personel İlan Otomasyonu (SAKİT)
- Mezun Bilgi Sistemi
- Yurt Web Otomasyonu
- Hibe Programları Başvuru Portalı
- Ek ders otomasyonu
- SMS otomasyonu
- Kimlik Basım Otomasyonu
- SİMER Strateji Daire Başkanlığı Online Ödeme Sistemi
- İlişik Kesme Otomasyonu
- Yemekhane Otomasyonu
- Yemekhane Turnike Kontrol Otomasyonu
- Kütüphane Web Servisleri

### **A.3.2. İnsan kaynakları yönetimi**

İnsan kaynakları yönetimine ilişkin kurallar ve süreçler bulunmaktadır. Şeffaf şekilde yürütülen bu süreçler birimde herkes tarafından bilinmektedir. Eğitim ve liyakat öncelikli kriter olup, yetkinliklerin arttırılması temel hedeftir. Çalışan (akademik-idari) memnuniyet, şikayet ve önerilerini belirlemek ve izlemek amacıyla geliştirilmiş olan yöntem ve mekanizmalar uygulanmakta ve sonuçları değerlendirilerek iyileştirilmektedir.

### **Olgunluk Düzeyi**

- 1- Birimde insan kaynakları yönetimine ilişkin tanımlı süreçler bulunmamaktadır.
- 2- Birimde stratejik hedefleriyle uyumlu insan kaynakları yönetimine ilişkin tanımlı süreçler bulunmaktadır.
- 3- Birimin genelinde insan kaynakları yönetimi doğrultusunda uygulamalar tanımlı süreçlere uygun bir biçimde yürütülmektedir.

- 4- Birimde insan kaynakları yönetimi uygulamaları izlenmekte ve ilgili iç paydaşlarla değerlendirilerek iyileştirilmektedir.
- 5- İçselleştirilmiş, sistematik, sürdürülebilir ve örnek gösterilebilir uygulamalar bulunmaktadır.

### **Kanıtlar**

- Akademik Teşvik Ödeneği Yönetmeliği ([https://arsivadmin.selcuk.edu.tr/BirimDosyalar/Dosyalar/akademik\\_tesvik\\_birimi/Akademik%20Tevsik%20C3%96denegi%20Uygulama%20Usul%20ve%20C4%B0lkeleri.pdf](https://arsivadmin.selcuk.edu.tr/BirimDosyalar/Dosyalar/akademik_tesvik_birimi/Akademik%20Tevsik%20C3%96denegi%20Uygulama%20Usul%20ve%20C4%B0lkeleri.pdf))
- Akademik Teşvik Başvuru Süreci ([https://www.selcuk.edu.tr/Birim/idari-birimler/akademik\\_tesvik\\_birimi/1960/hakkinda/35880](https://www.selcuk.edu.tr/Birim/idari-birimler/akademik_tesvik_birimi/1960/hakkinda/35880))

### **A.3.3. Finansal kaynakların yönetimi**

Temel gelir ve gider kalemleri tanımlanmıştır ve yıllar içinde izlenmektedir. Toplam Cari Bütçe (gelir) = Devlet eğitim katkısı (merkezi bütçeden gelen ve araştırma-geliştirme kategorisindeki faaliyetlere ait olmayan tüm gelirler) + öğrenci gelirleri (kaynağı öğrenci olan tüm gelirler: 1. ve 2. öğretim, tezsiz yüksek lisans, yaz okulu, hizmetler/harçlar, yemek-barınma ücreti vb.) + araştırma gelirleri (devletten merkezi bütçe içinde gelen + ulusal tahsis -yarışmasız projeler-) + ulusal yarışmacı araştırma destekleri + uluslararası araştırma destekleri [özel hesap, döner sermaye, vakıftan gelen veya başkaca muhasebeleştirilen] + toplumsal katkı gelirleri (tıp, dişçilik vb.) fakültelerin sağlık hizmeti geliri [döner sermaye veya başkaca muhasebeleştirilen] + mühendislik, mimarlık vb fakültelerinin bilgi ve teknoloji transferi/projeler/uygulamalar geliri [döner sermaye veya başkaca muhasebeleştirilen] + erişkin eğitimi/yaşam boyu eğitim gelirleri + kira gelirleri + laboratuvar/deney/ölçüm vb gelirler [özel hesap, döner sermaye, vakıftan gelen veya başkaca muhasebeleştirilen] + bağışlar (devlet dışı, şartlı veya şartsız olarak üniversiteye aktarılan kaynak) ayrıntısında izlenmektedir ve birim profiliyle ilişkilendirilmektedir.

### **Olgunluk Düzeyi**

- 1- Birimde finansal kaynakların yönetimine ilişkin tanımlı süreçler bulunmamaktadır.
- 2- Birimde finansal kaynakların yönetimine ilişkin olarak stratejik hedefler ile uyumlu tanımlı süreçler bulunmaktadır.
- 3- Birimin genelinde finansal kaynakların yönetime ilişkin uygulamalar tanımlı süreçlere uygun biçimde yürütülmektedir.
- 4- Birimde finansal kaynakların yönetim süreçleri izlenmekte ve iyileştirilmektedir.
- 5- İçselleştirilmiş, sistematik, sürdürülebilir ve örnek gösterilebilir uygulamalar bulunmaktadır.

### **Kanıtlar**

- Satın Alma Prosedürü ([https://www.selcuk.edu.tr/Birim/daire-baskanliklari/idari\\_ve\\_mali\\_isler/1952/satinalma-sue-mudurlugu/42578](https://www.selcuk.edu.tr/Birim/daire-baskanliklari/idari_ve_mali_isler/1952/satinalma-sue-mudurlugu/42578))

- Maaş Tahakkuk Prosedürü ([https://www.selcuk.edu.tr/Birim/daire-baskanliklari/idari\\_ve\\_mali\\_isler/1952/tahakkuk-sube-mudurlugu/42579](https://www.selcuk.edu.tr/Birim/daire-baskanliklari/idari_ve_mali_isler/1952/tahakkuk-sube-mudurlugu/42579))

#### **A.3.4. Süreç yönetimi**

Tüm etkinliklere ait süreçler ve alt süreçler (uzaktan eğitim dahil) tanımlıdır. Süreçlerdeki sorumlular, iş akışı, yönetim, sahiplenme yazılıdır ve birimce içselleştirilmiştir. Süreç yönetiminin başarılı olduğunun kanıtları vardır. Sürekli süreç iyileştirme döngüsü kurulmuştur.

#### **Olgunluk Düzeyi**

- 1- Birimde eğitim ve öğretim, araştırma ve geliştirme, toplumsal katkı ve yönetim sistemine ilişkin süreçler tanımlanmamıştır.
- 2- Birimde eğitim ve öğretim, araştırma ve geliştirme, toplumsal katkı ve yönetim sistemi süreç ve alt süreçleri tanımlanmıştır.
- 3- Birimin genelinde tanımlı süreçler yönetilmektedir.
- 4- Birimde süreç yönetimi mekanizmaları izlenmekte ve ilgili paydaşlarla değerlendirilerek iyileştirilmektedir.
- 5- İçselleştirilmiş, sistematik, sürdürülebilir ve örnek gösterilebilir uygulamalar bulunmaktadır.

#### **Kanıtlar**

- Raporlar  
[https://selcuk.edu.tr/Birim/meslek-yuksekokullari/sosyal\\_bilimler\\_myo/1869/raporlar/47360](https://selcuk.edu.tr/Birim/meslek-yuksekokullari/sosyal_bilimler_myo/1869/raporlar/47360)
- İş Akış Şemaları  
[https://webadmin.selcuk.edu.tr/contents/051/icerik/47355/SBMYO-İŞ%20AKIŞ%20SÜREÇLERİ\\_637986215808113741.pdf](https://webadmin.selcuk.edu.tr/contents/051/icerik/47355/SBMYO-İŞ%20AKIŞ%20SÜREÇLERİ_637986215808113741.pdf)

#### **A.4. Paydaş Katılımı**

Birim, iç ve dış paydaşlarının stratejik kararlara ve süreçlere katılımını sağlamak üzere geri bildirimlerini almak, yanıtlamak ve kararlarında kullanmak için gerekli sistemleri oluşturmalı ve yönetmelidir.

##### **A.4.1. İç ve dış paydaş katılımı**

İç ve dış paydaşların karar alma, yönetim ve iyileştirme süreçlerine katılım mekanizmaları tanımlanmıştır. Gerçekleşen katılımın etkinliği, birimselliği ve sürekliliği irdelenmektedir. Uygulama örnekleri, iç kalite güvencesi sisteminde özellikle öğrenci ve dış paydaş katılımı ve etkinliği mevcuttur. Sonuçlar değerlendirilmekte ve bağlı iyileştirmeler gerçekleştirilmektedir.

## **Olgunluk Düzeyi**

- 1- Birimin iç kalite güvencesi sistemine paydaş katılımını sağlayacak mekanizmalar bulunmamaktadır.
- 2- Birimde kalite güvencesi, eğitim ve öğretim, araştırma ve geliştirme, toplumsal katkı, yönetim sistemi ve uluslararasılaşma süreçlerinin PUKÖ katmanlarına paydaş katılımını sağlamak için planlamalar bulunmaktadır.
- 3- Tüm süreçlerdeki PUKÖ katmanlarına paydaş katılımını sağlamak üzere Birimin geneline yayılmış mekanizmalar bulunmaktadır.
- 4- Paydaş katılım mekanizmalarının işleyişi izlenmekte ve bağlı iyileştirmeler gerçekleştirilmektedir.
- 5- İçselleştirilmiş, sistematik, sürdürülebilir ve örnek gösterilebilir uygulamalar bulunmaktadır.

### **Kanıtlar**

- Danışma Kurulu

[https://webadmin.selcuk.edu.tr/contents/051/icerik/47356/DANISMA\\_KURULU\\_637\\_986216561418071.pdf](https://webadmin.selcuk.edu.tr/contents/051/icerik/47356/DANISMA_KURULU_637_986216561418071.pdf)

## **A.4.2. Öğrenci Geri Bildirimleri**

Öğrenci görüşü (ders, dersin öğretim elemanı, diploma programı, hizmet ve genel memnuniyet seviyesi, vb) sistematik olarak ve çeşitli yollarla alınmakta, etkin kullanılmakta ve sonuçları paylaşılmaktadır. Kullanılan yöntemlerin geçerli ve güvenilir olması, verilerin tutarlı ve temsil eder olması sağlanmıştır. Öğrenci şikayetleri ve/veya önerileri için muhtelif kanallar vardır, öğrencilerce bilinir, bunların adil ve etkin çalıştığı denetlenmektedir.

## **Olgunluk Düzeyi**

- 1- Birimde öğrenci geri bildirimlerinin alınmasına yönelik mekanizmalar bulunmamaktadır.
- 2- Birimde öğretim süreçlerine ilişkin olarak öğrencilerin geri bildirimlerinin (ders, dersin öğretim elemanı, program, öğrenci iş yükü\* vb.) alınmasına ilişkin ilke ve kurallar oluşturulmuştur.
- 3- Programların genelinde öğrenci geri bildirimleri (her yarıyıl ya da her akademik yıl sonunda) alınmaktadır.
- 4- Tüm programlarda öğrenci geri bildirimlerinin alınmasına ilişkin uygulamalar izlenmekte ve öğrenci katılımına dayalı biçimde iyileştirilmektedir. Geri bildirim sonuçları karar alma süreçlerine yansıtılmaktadır.
- 5- İçselleştirilmiş, sistematik, sürdürülebilir ve örnek gösterilebilir uygulamalar bulunmaktadır.

## **Kanıtlar**

- [https://www.selcuk.edu.tr/Birim/meslek-yuksekokullari/sosyal\\_bilimler\\_my0/1869](https://www.selcuk.edu.tr/Birim/meslek-yuksekokullari/sosyal_bilimler_my0/1869)
- <https://www.instagram.com/susosyalbilimlermyo>
- [https://www.selcuk.edu.tr/Birim/meslek-yuksekokullari/sosyal\\_bilimler\\_my0/1869/anketler/47357](https://www.selcuk.edu.tr/Birim/meslek-yuksekokullari/sosyal_bilimler_my0/1869/anketler/47357)

### **A.4.3. Mezun İlişkileri Yönetimi**

Mezunların işe yerleşme, eğitime devam, gelir düzeyi, işveren/ mezun memnuniyeti gibi istihdam bilgileri sistematik ve kapsamlı olarak toplanmakta, değerlendirilmekte, birim gelişme stratejilerinde kullanılmaktadır.

### **Olgunluk Düzeyi**

- 1- Birimde mezun izleme sistemi bulunmamaktadır.
- 2- Programların amaç ve hedeflerine ulaşıp ulaşılmadığının irdelenmesi amacıyla bir mezun izleme sistemine ilişkin planlama bulunmaktadır.
- 3- Birimdeki programların genelinde mezun izleme sistemi uygulamaları vardır.
- 4- Mezun izleme sistemi uygulamaları izlenmekte ve ihtiyaçlar doğrultusunda programlarda güncellemeler yapılmaktadır.
- 5- İçselleştirilmiş, sistematik, sürdürülebilir ve örnek gösterilebilir uygulamalar bulunmaktadır.

## **Kanıtlar**

- Selçuk Üniversitesi mezun bilgi sistemi (<https://mezun.selcuk.edu.tr/>)

### **A.5. Uluslararasılaşma**

Birim, uluslararasılaşma stratejisi ve hedefleri doğrultusunda süreçlerini yönetmeli, organizasyonel yapılanmasını oluşturmalı ve sonuçlarını periyodik olarak izleyerek değerlendirmelidir.

#### **A.5.1. Uluslararasılaşma süreçlerinin yönetimi**

Uluslararasılaşma süreçlerinin yönetimi ve organizasyonel yapısı birimselleşmiştir. Birimin uluslararasılaşma politikası ile uyumludur. Yönetim ve organizasyonel yapının işleyişi ve etkinliği irdelenmektedir.

## **Olgunluk Düzeyi**

- 1- Birimin uluslararasılaşma süreçlerine ilişkin yönetsel ve organizasyonel yapılanması bulunmamaktadır.
- 2- Birimin uluslararasılaşma süreçlerinin yönetim ve organizasyonel yapısına ilişkin planlamalar bulunmaktadır.
- 3- Birimde uluslararasılaşma süreçlerinin yönetimine ilişkin organizasyonel yapılanma tamamlanmış olup; şeffaf, kapsayıcı ve katılımcı biçimde işlemektedir.
- 4- Uluslararasılaşma süreçlerinin yönetsel ve organizasyonel yapılanması izlenmekte ve iyileştirilmektedir.
- 5- İçselleştirilmiş, sistematik, sürdürülebilir ve örnek gösterilebilir uygulamalar bulunmaktadır.

## **Kanıtlar**

- Erasmus, Mevlana ve Farabi Yönergeleri  
(<https://arsivadmin.selcuk.edu.tr/BirimDosyalar/Dosyalar/erasmus/Y%C3%B6nerge%20Metni%20PDF.pdf>)  
([https://arsivadmin.selcuk.edu.tr/BirimDosyalar/Dosyalar/mevlana\\_degisim\\_programi/Mevlana\\_Yonetmelik\\_002.PDF.pdf](https://arsivadmin.selcuk.edu.tr/BirimDosyalar/Dosyalar/mevlana_degisim_programi/Mevlana_Yonetmelik_002.PDF.pdf))  
(<https://www.selcuk.edu.tr/Birim/coordinatorships/farabi/2118/belgeler/32930>)

## **A.5.2. Uluslararasılaşma Kaynakları**

Uluslararasılaşmaya ayrılan kaynaklar (mali, fiziksel, insan gücü) belirlenmiş, paylaşılmış, birimselleşmiştir, bu kaynaklar nicelik ve nitelik bağlamında izlenmekte ve değerlendirilmektedir.

## **Olgunluk Düzeyi**

- 1- Birimin uluslararasılaşma faaliyetlerini sürdürebilmesi için yeterli kaynak bulunmamaktadır.
- 2- Birimin uluslararasılaşma faaliyetlerini sürdürebilmek için uygun nitelik ve nicelikte fiziki, teknik ve mali kaynakların oluşturulmasına yönelik planları bulunmaktadır.
- 3- Birimin uluslararasılaşma kaynakları birimler arası denge gözetilerek yönetilmektedir.
- 4- Birimde uluslararasılaşma kaynaklarının dağılımı izlenmekte ve iyileştirilmektedir.
- 5-İçselleştirilmiş, sistematik, sürdürülebilir ve örnek gösterilebilir uygulamalar bulunmaktadır.

## **Kanıtlar**

- Dış ilişkiler koordinatörlüğü  
([https://www.selcuk.edu.tr/Birim/coordinatorships/dis\\_iliskiler\\_koordinatorlugu-koordinatorluk/2114](https://www.selcuk.edu.tr/Birim/coordinatorships/dis_iliskiler_koordinatorlugu-koordinatorluk/2114))

### A.5.3. Uluslararasılaşma Performansı

Uluslararasılaşma performansı izlenmektedir. İzlenme mekanizma ve süreçleri yerleşiktir, sürdürülebilirdir, iyileştirme adımlarının kanıtları vardır.

#### Olgunluk Düzeyi

- 1- Birimde uluslararasılaşma faaliyeti bulunmamaktadır.
- 2- Birimde uluslararasılaşma politikasıyla uyumlu faaliyetlere yönelik planlamalar bulunmaktadır.
- 3- Birimin geneline yayılmış uluslararasılaşma faaliyetleri bulunmaktadır.
- 4- Birimde uluslararasılaşma faaliyetleri izlenmekte ve iyileştirilmektedir.
- 5- İçselleştirilmiş, sistematik, sürdürülebilir ve örnek gösterilebilir uygulamalar bulunmaktadır.

#### Kanıtlar

- Erasmus, Mevlana ve Farabi Yönergeleri  
(<https://arsivadmin.selcuk.edu.tr/BirimDosyalar/Dosyalar/erasmus/Y%C3%B6nerge%20Metni%20PDF.pdf>)  
([https://arsivadmin.selcuk.edu.tr/BirimDosyalar/Dosyalar/mevlana\\_degisim\\_programi/Mevlana\\_Yonetmelik\\_002.PDF.pdf](https://arsivadmin.selcuk.edu.tr/BirimDosyalar/Dosyalar/mevlana_degisim_programi/Mevlana_Yonetmelik_002.PDF.pdf))  
(<https://www.selcuk.edu.tr/Birim/coordinatorships/farabi/2118/belgeler/32930>)

## B. EĞİTİM-ÖĞRETİM

### B.1. Program Tasarımı, Değerlendirmesi ve Güncellenmesi

Birim, öğretim programlarını Türkiye Yükseköğretim Yeterlilikleri Çerçevesi ile uyumlu; öğretim amaçlarına ve öğrenme çıktılarına uygun olarak tasarlamalı, öğrencilerin ve toplumun ihtiyaçlarına cevap verdiğiinden emin olmak için periyodik olarak değerlendirmeli ve güncellemelidir.

#### B.1.1. Programların tasarımı ve onayı

Programların amaçları ve öğrenme çıktıları (kazanımları) oluşturulmuş, TYYÇ ile uyumu belirtilmiş, kamuoyuna ilan edilmiştir. Program yeterlilikleri belirlenirken birimin misyon vizyonu göz önünde bulundurulmuştur. Ders bilgi paketleri varsa ulusal çekirdek programı, varsa ölçütler (örneğin akreditasyon ölçütleri vb.) dikkate alınarak hazırlanmıştır. Kazanımların ifade şekli öngörülen bilişsel, duyuşsal ve devinimsel seviyeyi açıkça belirtmektedir. Program çıktılarının gerçekleştiğinin nasıl izleneceğine dair planlama yapılmıştır, özellikle birimin ortak (generic) çıktıların irdelenme yöntem ve süreci ayrıntılı belirtilmektedir. Öğrenme çıktılarının ve gerekli öğretim süreçlerinin yapılandırılmasında bölüm bazında ilke ve kurallar bulunmaktadır. Program düzeyinde yeterliliklerin hangi eylemlerle kazandırılacağı

(yeterlilik-ders-öğretim yöntemi matrisleri) belirlenmiştir. Alan farklılıklarına göre yeterliliklerin hangi eğitim türlerinde (örgün, karma, uzaktan) kazandırılacağı tanımlıdır. Programların tasarımında, fiziksel ve teknolojik olanaklar dikkate alınmaktadır (erişim, sosyal mesafe vb.)

### **Olgunluk Düzeyi**

- 1- Birimde programların tasarımı ve onayına ilişkin süreçler tanımlanmamıştır.
- 2- Birimde programların tasarımı ve onayına ilişkin ilke, yöntem, TYYÇ ile uyum ve paydaş katılımını içeren tanımlı süreçler bulunmaktadır.
- 3- Tanımlı süreçler doğrultusunda; Birimin genelinde, tasarımı ve onayı gerçekleşen programlar, programların amaç ve öğrenme çıktılarına uygun olarak yürütülmektedir.
- 4- Programların tasarım ve onay süreçleri sistematik olarak izlenmekte ve ilgili paydaşlarla birlikte değerlendirilerek iyileştirilmektedir.
- 5- İçselleştirilmiş, sistematik, sürdürülebilir ve örnek gösterilebilir uygulamalar bulunmaktadır.

### **Kanıtlar**

- [https://bologna.selcuk.edu.tr/tr/ProgramCikti/sosyal\\_bilimler\\_myo-buro\\_hizmetleri\\_ve\\_sekreterlik-buro\\_yonetimi\\_ve\\_yoneticisi\\_asistanligi-onlisans](https://bologna.selcuk.edu.tr/tr/ProgramCikti/sosyal_bilimler_myo-buro_hizmetleri_ve_sekreterlik-buro_yonetimi_ve_yoneticisi_asistanligi-onlisans)
- [https://bologna.selcuk.edu.tr/tr/ProgramCikti/sosyal\\_bilimler\\_myo-buro\\_hizmetleri\\_ve\\_sekreterlik-cagri\\_merkezi\\_hizmetleri-onlisans](https://bologna.selcuk.edu.tr/tr/ProgramCikti/sosyal_bilimler_myo-buro_hizmetleri_ve_sekreterlik-cagri_merkezi_hizmetleri-onlisans)
- [https://bologna.selcuk.edu.tr/tr/ProgramCikti/sosyal\\_bilimler\\_myo-dis\\_ticaret-dis\\_ticaret-onlisans](https://bologna.selcuk.edu.tr/tr/ProgramCikti/sosyal_bilimler_myo-dis_ticaret-dis_ticaret-onlisans)
- [https://bologna.selcuk.edu.tr/tr/ProgramCikti/sosyal\\_bilimler\\_myo-finans\\_bankacilik\\_ve\\_sigortacilik-bankacilik\\_ve\\_sigortacilik-onlisans](https://bologna.selcuk.edu.tr/tr/ProgramCikti/sosyal_bilimler_myo-finans_bankacilik_ve_sigortacilik-bankacilik_ve_sigortacilik-onlisans)
- [https://bologna.selcuk.edu.tr/tr/ProgramCikti/sosyal\\_bilimler\\_myo-muhasebe\\_ve\\_vergi-muhasebe\\_ve\\_vergi\\_uygulamaları-onlisans](https://bologna.selcuk.edu.tr/tr/ProgramCikti/sosyal_bilimler_myo-muhasebe_ve_vergi-muhasebe_ve_vergi_uygulamaları-onlisans)
- [https://bologna.selcuk.edu.tr/tr/ProgramCikti/sosyal\\_bilimler\\_myo-otel\\_lokanta\\_ve\\_ikram\\_hizmetleri-turizm\\_ve\\_otel\\_isletmeciligi-onlisans](https://bologna.selcuk.edu.tr/tr/ProgramCikti/sosyal_bilimler_myo-otel_lokanta_ve_ikram_hizmetleri-turizm_ve_otel_isletmeciligi-onlisans)
- [https://bologna.selcuk.edu.tr/tr/ProgramCikti/sosyal\\_bilimler\\_myo-pazarlama\\_ve\\_reklamcılık-halkla\\_iliskiler\\_ve\\_tanitim-onlisans](https://bologna.selcuk.edu.tr/tr/ProgramCikti/sosyal_bilimler_myo-pazarlama_ve_reklamcılık-halkla_iliskiler_ve_tanitim-onlisans)
- [https://bologna.selcuk.edu.tr/tr/ProgramCikti/sosyal\\_bilimler\\_myo-pazarlama\\_ve\\_reklamcılık-pazarlama-onlisans](https://bologna.selcuk.edu.tr/tr/ProgramCikti/sosyal_bilimler_myo-pazarlama_ve_reklamcılık-pazarlama-onlisans)
- [https://bologna.selcuk.edu.tr/tr/ProgramCikti/sosyal\\_bilimler\\_myo-toptan\\_ve\\_perakende\\_satis-emlak\\_yonetimi-onlisans](https://bologna.selcuk.edu.tr/tr/ProgramCikti/sosyal_bilimler_myo-toptan_ve_perakende_satis-emlak_yonetimi-onlisans)
- [https://bologna.selcuk.edu.tr/tr/ProgramCikti/sosyal\\_bilimler\\_myo-ulaştırma\\_hizmetleri-sivil\\_havacılık\\_kabin\\_hizmetleri-onlisans](https://bologna.selcuk.edu.tr/tr/ProgramCikti/sosyal_bilimler_myo-ulaştırma_hizmetleri-sivil_havacılık_kabin_hizmetleri-onlisans)



- [https://bologna.selcuk.edu.tr/tr/ProgramCikti/sosyal\\_bilimler\\_myoyonetim\\_ve\\_organizasyon-isletme\\_yonetimi-onlisans](https://bologna.selcuk.edu.tr/tr/ProgramCikti/sosyal_bilimler_myoyonetim_ve_organizasyon-isletme_yonetimi-onlisans)
- [https://bologna.selcuk.edu.tr/tr/ProgramCikti/sosyal\\_bilimler\\_myoyonetim\\_ve\\_organizasyon-lojistik-onlisans](https://bologna.selcuk.edu.tr/tr/ProgramCikti/sosyal_bilimler_myoyonetim_ve_organizasyon-lojistik-onlisans)

### **B.1.2. Programın ders dağılım dengesi**

Programın ders dağılımına ilişkin ilke, kural ve yöntemler tanımlıdır. Öğretim programı (müfredat) yapısı zorunlu-seçmeli ders, alan dışı ders dengesini gözetmekte, kültürel derinlik ve farklı disiplinleri tanıma imkânı vermektedir. Ders sayısı ve haftalık ders saati öğrencinin akademik olmayan etkinliklere de zaman ayırabileceği şekilde düzenlenmiştir. Bu kapsamda geliştirilen ders bilgi paketlerinin amaca uygunluğu ve işlerliği izlenmekte ve bağlı iyileştirmeler yapılmaktadır.

### **Olgunluk Düzeyi**

- 1- Ders dağılımına ilişkin, ilke ve yöntemler tanımlanmamıştır.
- 2- Ders dağılımına ilişkin olarak alan ve meslek bilgisi ile genel kültür dersleri dengesi, zorunlu- seçmeli ders dengesi, kültürel derinlik kazanma, farklı disiplinleri tanıma imkânları gibi boyutlara yönelik ilke ve yöntemleri içeren tanımlı süreçler bulunmaktadır.
- 3- Programların genelinde ders bilgi paketleri, tanımlı süreçler doğrultusunda hazırlanmış ve ilan edilmiştir.
- 4- Programlarda ders dağılım dengesi izlenmekte ve iyileştirilmektedir.
- 5- İçselleştirilmiş, sistematik, sürdürülebilir ve örnek gösterilebilir uygulamalar bulunmaktadır.

### **Kanıtlar**

- [https://bologna.selcuk.edu.tr/tr/Dersler/sosyal\\_bilimler\\_myoburo\\_hizmetleri\\_ve\\_sekreterlik-buro\\_yonetimi\\_ve\\_yoneticisi\\_asistanligi-onlisans](https://bologna.selcuk.edu.tr/tr/Dersler/sosyal_bilimler_myoburo_hizmetleri_ve_sekreterlik-buro_yonetimi_ve_yoneticisi_asistanligi-onlisans)
- [https://bologna.selcuk.edu.tr/tr/Dersler/sosyal\\_bilimler\\_myoburo\\_hizmetleri\\_ve\\_sekreterlik-cagri\\_merkezi\\_hizmetleri-onlisans](https://bologna.selcuk.edu.tr/tr/Dersler/sosyal_bilimler_myoburo_hizmetleri_ve_sekreterlik-cagri_merkezi_hizmetleri-onlisans)
- [https://bologna.selcuk.edu.tr/tr/Dersler/sosyal\\_bilimler\\_myodis\\_ticaret-dis\\_ticaret-onlisans](https://bologna.selcuk.edu.tr/tr/Dersler/sosyal_bilimler_myodis_ticaret-dis_ticaret-onlisans)
- [https://bologna.selcuk.edu.tr/tr/Dersler/sosyal\\_bilimler\\_myofinans\\_bankacilik\\_ve\\_sigortacilik-bankacilik\\_ve\\_sigortacilik-onlisans](https://bologna.selcuk.edu.tr/tr/Dersler/sosyal_bilimler_myofinans_bankacilik_ve_sigortacilik-bankacilik_ve_sigortacilik-onlisans)
- [https://bologna.selcuk.edu.tr/tr/Dersler/sosyal\\_bilimler\\_myomuhasebe\\_ve\\_vergi\\_muhasebe\\_ve\\_vergi\\_uygulamalari-onlisans](https://bologna.selcuk.edu.tr/tr/Dersler/sosyal_bilimler_myomuhasebe_ve_vergi_muhasebe_ve_vergi_uygulamalari-onlisans)
- [https://bologna.selcuk.edu.tr/tr/Dersler/sosyal\\_bilimler\\_myotel\\_lokanta\\_ve\\_ikram\\_hizmetleri-turizm\\_ve\\_otel\\_isletmeciligi-onlisans](https://bologna.selcuk.edu.tr/tr/Dersler/sosyal_bilimler_myotel_lokanta_ve_ikram_hizmetleri-turizm_ve_otel_isletmeciligi-onlisans)
- [https://bologna.selcuk.edu.tr/tr/Dersler/sosyal\\_bilimler\\_myopazarlama\\_ve\\_reklamcilik-halkla\\_iliskiler\\_ve\\_tanitim-onlisans](https://bologna.selcuk.edu.tr/tr/Dersler/sosyal_bilimler_myopazarlama_ve_reklamcilik-halkla_iliskiler_ve_tanitim-onlisans)

- [https://bologna.selcuk.edu.tr/tr/Dersler/sosyal\\_bilimler\\_myopazarlama\\_ve\\_reklamcilik-pazarlama-onlisans](https://bologna.selcuk.edu.tr/tr/Dersler/sosyal_bilimler_myopazarlama_ve_reklamcilik-pazarlama-onlisans)
- [https://bologna.selcuk.edu.tr/tr/Dersler/sosyal\\_bilimler\\_myoptoptan\\_ve\\_perakende\\_satis-emlak\\_yonetimi-onlisans](https://bologna.selcuk.edu.tr/tr/Dersler/sosyal_bilimler_myoptoptan_ve_perakende_satis-emlak_yonetimi-onlisans)
- [https://bologna.selcuk.edu.tr/tr/Dersler/sosyal\\_bilimler\\_myoulastirma\\_hizmetleri-sivil\\_havacilik\\_kabin\\_hizmetleri-onlisans](https://bologna.selcuk.edu.tr/tr/Dersler/sosyal_bilimler_myoulastirma_hizmetleri-sivil_havacilik_kabin_hizmetleri-onlisans)
- [https://bologna.selcuk.edu.tr/tr/Dersler/sosyal\\_bilimler\\_myoyonetim\\_ve\\_organizasyon-isletme\\_yonetimi-onlisans](https://bologna.selcuk.edu.tr/tr/Dersler/sosyal_bilimler_myoyonetim_ve_organizasyon-isletme_yonetimi-onlisans)
- [https://bologna.selcuk.edu.tr/tr/Dersler/sosyal\\_bilimler\\_myoyonetim\\_ve\\_organizasyon-lojistik-onlisans](https://bologna.selcuk.edu.tr/tr/Dersler/sosyal_bilimler_myoyonetim_ve_organizasyon-lojistik-onlisans)

### **B.1.3. Ders kazanımlarının program çıktıları ile uyumu**

Derslerin öğrenme kazanımları (karma ve uzaktan eğitim de dahil) tanımlanmış ve program çıktıları ile ders kazanımları eşleştirmesi oluşturulmuştur. Kazanımların ifade şekli öngörülen bilişsel, duyuşsal ve devinimsel seviyeyi açıkça belirtmektedir. Ders öğrenme kazanımlarının gerçekleştiğinin nasıl izleneceğine dair planlama yapılmıştır, özellikle alana özgü olmayan (genel) kazanımların irdelenme yöntem ve süreci ayrıntılı belirtilmektedir.

### **Olgunluk Düzeyi**

- 1- Ders kazanımları program çıktıları ile eşleştirilmemiştir.
- 2- Ders kazanımlarının oluşturulması ve program çıktılarıyla uyumlu hale getirilmesine ilişkin ilke, yöntem ve sınıflamaları içeren tanımlı süreçler bulunmaktadır.
- 3- Ders kazanımları programların genelinde program çıktılarıyla uyumlandırılmıştır ve ders bilgi paketleri ile paylaşılmaktadır.
- 4- Ders kazanımlarının program çıktılarıyla uyumu izlenmekte ve iyileştirilmektedir.
- 5- İçselleştirilmiş, sistematik, sürdürülebilir ve örnek gösterilebilir uygulamalar bulunmaktadır.

### **Kanıtlar**

- [https://bologna.selcuk.edu.tr/tr/TyycPcIliski/sosyal\\_bilimler\\_myoburo\\_hizmetleri\\_ve\\_sekreterlik-buro\\_yonetimi\\_ve\\_yoneticisi\\_asistanligi-onlisans](https://bologna.selcuk.edu.tr/tr/TyycPcIliski/sosyal_bilimler_myoburo_hizmetleri_ve_sekreterlik-buro_yonetimi_ve_yoneticisi_asistanligi-onlisans)
- [https://bologna.selcuk.edu.tr/tr/TyycPcIliski/sosyal\\_bilimler\\_myoburo\\_hizmetleri\\_ve\\_sekreterlik-cagri\\_merkezi\\_hizmetleri-onlisans](https://bologna.selcuk.edu.tr/tr/TyycPcIliski/sosyal_bilimler_myoburo_hizmetleri_ve_sekreterlik-cagri_merkezi_hizmetleri-onlisans)
- [https://bologna.selcuk.edu.tr/tr/TyycPcIliski/sosyal\\_bilimler\\_myodis\\_ticaret-dis\\_ticaret-onlisans](https://bologna.selcuk.edu.tr/tr/TyycPcIliski/sosyal_bilimler_myodis_ticaret-dis_ticaret-onlisans)
- [https://bologna.selcuk.edu.tr/tr/TyycPcIliski/sosyal\\_bilimler\\_myofinans\\_bankacilik\\_ve\\_sigortacilik-bankacilik\\_ve\\_sigortacilik-onlisans](https://bologna.selcuk.edu.tr/tr/TyycPcIliski/sosyal_bilimler_myofinans_bankacilik_ve_sigortacilik-bankacilik_ve_sigortacilik-onlisans)
- [https://bologna.selcuk.edu.tr/tr/TyycPcIliski/sosyal\\_bilimler\\_myomuhassebe\\_ve\\_vergi-muhassebe\\_ve\\_vergi\\_uygulamalari-onlisans](https://bologna.selcuk.edu.tr/tr/TyycPcIliski/sosyal_bilimler_myomuhassebe_ve_vergi-muhassebe_ve_vergi_uygulamalari-onlisans)

- [https://bologna.selcuk.edu.tr/tr/TyycPcIliski/sosyal\\_bilimler\\_myo-otel\\_lokanta\\_ve\\_ikram\\_hizmetleri-turizm\\_ve\\_otel\\_isletmeciligi-onlisans](https://bologna.selcuk.edu.tr/tr/TyycPcIliski/sosyal_bilimler_myo-otel_lokanta_ve_ikram_hizmetleri-turizm_ve_otel_isletmeciligi-onlisans)
- [https://bologna.selcuk.edu.tr/tr/TyycPcIliski/sosyal\\_bilimler\\_myo-pazarlama\\_ve\\_reklamcilik-halkla\\_iliskiler\\_ve\\_tanitim-onlisans](https://bologna.selcuk.edu.tr/tr/TyycPcIliski/sosyal_bilimler_myo-pazarlama_ve_reklamcilik-halkla_iliskiler_ve_tanitim-onlisans)
- [https://bologna.selcuk.edu.tr/tr/TyycPcIliski/sosyal\\_bilimler\\_myo-pazarlama\\_ve\\_reklamcilik-pazarlama-onlisans](https://bologna.selcuk.edu.tr/tr/TyycPcIliski/sosyal_bilimler_myo-pazarlama_ve_reklamcilik-pazarlama-onlisans)
- [https://bologna.selcuk.edu.tr/tr/TyycPcIliski/sosyal\\_bilimler\\_myo-toptan\\_ve\\_perakende\\_satis-emlak\\_yonetimi-onlisans](https://bologna.selcuk.edu.tr/tr/TyycPcIliski/sosyal_bilimler_myo-toptan_ve_perakende_satis-emlak_yonetimi-onlisans)
- [https://bologna.selcuk.edu.tr/tr/TyycPcIliski/sosyal\\_bilimler\\_myo-ulaştırma\\_hizmetleri-sivil\\_havacilik\\_kabin\\_hizmetleri-onlisans](https://bologna.selcuk.edu.tr/tr/TyycPcIliski/sosyal_bilimler_myo-ulaştırma_hizmetleri-sivil_havacilik_kabin_hizmetleri-onlisans)
- [https://bologna.selcuk.edu.tr/tr/TyycPcIliski/sosyal\\_bilimler\\_myo-yonetim\\_ve\\_organizasyon-isletme\\_yonetimi-onlisans](https://bologna.selcuk.edu.tr/tr/TyycPcIliski/sosyal_bilimler_myo-yonetim_ve_organizasyon-isletme_yonetimi-onlisans)
- [https://bologna.selcuk.edu.tr/tr/TyycPcIliski/sosyal\\_bilimler\\_myo-yonetim\\_ve\\_organizasyon-lojistik-onlisans](https://bologna.selcuk.edu.tr/tr/TyycPcIliski/sosyal_bilimler_myo-yonetim_ve_organizasyon-lojistik-onlisans)

#### **B.1.4. Öğrenci iş yüküne dayalı ders tasarımı**

Tüm derslerin AKTS değeri web sayfası üzerinden paylaşılmakta, öğrenci iş yükü takibi ile doğrulanmaktadır. Staj ve mesleğe ait uygulamalı öğrenme fırsatları mevcuttur ve yeterince öğrenci iş yükü ve kredi çerçevesinde değerlendirilmektedir. Gerçekleşen uygulamanın niteliği irdelenmektedir. Öğrenci iş yüküne dayalı tasarımda uzaktan eğitimle ortaya çıkan çeşitlilikler de göz önünde bulundurulmaktadır.

#### **Olgunluk Düzeyi**

- 1- Dersler öğrenci iş yüküne dayalı olarak tasarlanmamıştır.
- 2- Öğrenci iş yükünün nasıl hesaplanacağına ilişkin staj, mesleki uygulama hareketlilik gibi boyutları içeren ilke ve yöntemlerin yer aldığı tanımlı süreçler bulunmaktadır.
- 3- Dersler öğrenci iş yüküne uygun olarak tasarlanmış, ilan edilmiş ve uygulamaya konulmuştur.
- 4- Programlarda öğrenci iş yükü izlenmekte ve buna göre ders tasarımı güncellenmektedir.
- 5- İçselleştirilmiş, sistematik, sürdürülebilir ve örnek gösterilebilir uygulamalar bulunmaktadır.

#### **Kanıtlar**

- <https://bologna.selcuk.edu.tr/Dokumanlar/Bolognakılavuz.doc>
- [https://www.selcuk.edu.tr/Birim/meslek-yuksekokullari/sosyal\\_bilimler\\_myo/1869/sistem-hakkında/47425](https://www.selcuk.edu.tr/Birim/meslek-yuksekokullari/sosyal_bilimler_myo/1869/sistem-hakkında/47425)
- [https://webadmin.selcuk.edu.tr/contents/102/icerik/42766/LİSANSÜSTÜ%20EĞİTİM%20VE%20ÖĞRETİM%20YÖNETMELİĞİ\\_638022857091082561.pdf](https://webadmin.selcuk.edu.tr/contents/102/icerik/42766/LİSANSÜSTÜ%20EĞİTİM%20VE%20ÖĞRETİM%20YÖNETMELİĞİ_638022857091082561.pdf)

- [https://webadmin.selcuk.edu.tr/contents/102/icerik/42767/MESLEK%20YÜKSEKOKULLARI%20STAJ%20YÖNERGESİ\\_638022857752311371.pdf](https://webadmin.selcuk.edu.tr/contents/102/icerik/42767/MESLEK%20YÜKSEKOKULLARI%20STAJ%20YÖNERGESİ_638022857752311371.pdf)

### **B.1.5. Programların izlenmesi ve güncellenmesi**

Her program ve ders için (örgün, uzaktan, karma, açıktan) program amaçlarının ve öğrenme çıktılarının izlenmesi planlandığı şekilde gerçekleşmektedir. Bu sürecin isleyişi ve sonuçları paydaşlarla birlikte değerlendirilmektedir. Eğitim ve öğretim ile ilgili istatistiki göstergeler (her yarıyıl açılan dersler, öğrenci sayıları, başarı durumları, geri besleme sonuçları, ders çeşitliliği, lab uygulama, lisans/lisansüstü dengeleri, ilişki kesme sayıları/nedenleri, vb) periyodik ve sistematik şekilde izlenmekte, tartışılmakta, değerlendirilmekte, karşılaştırılmakta ve kaliteli eğitim yönündeki gelişim sürdürülmektedir. Program akreditasyonu planlaması, teşviki ve uygulaması vardır; birimin akreditasyon stratejisi belirtilmiş ve sonuçları tartışılmıştır. Akreditasyonun getirileri, iç kalite güvence sistemine katkısı değerlendirilmektedir.

### **Olgunluk Düzeyi**

- 1- Program çıktılarının izlenmesine ve güncellenmesine ilişkin mekanizma bulunmamaktadır.
- 2- Program çıktılarının izlenmesine ve güncellenmesine ilişkin periyot, ilke, kural ve göstergeler oluşturulmuştur.
- 3- Programların genelinde program çıktılarının izlenmesine ve güncellenmesine ilişkin mekanizmalar işletilmektedir.
- 4- Program çıktıları bu mekanizmalar ile izlenmekte ve ilgili paydaşların görüşleri de alınarak güncellenmektedir.
- 5- İçselleştirilmiş, sistematik, sürdürülebilir ve örnek gösterilebilir uygulamalar bulunmaktadır.

### **Kanıtlar**

- <https://bologna.selcuk.edu.tr/Dokumanlar/Bolognakılavuz.doc>
- [https://bologna.selcuk.edu.tr/tr/Dersler/sosyal\\_bilimler\\_myoburo\\_hizmetleri\\_ve\\_sekreterlik-buro\\_yonetimi\\_ve\\_yoneticisi\\_asistanligi-onlisans](https://bologna.selcuk.edu.tr/tr/Dersler/sosyal_bilimler_myoburo_hizmetleri_ve_sekreterlik-buro_yonetimi_ve_yoneticisi_asistanligi-onlisans)
- [https://bologna.selcuk.edu.tr/tr/Dersler/sosyal\\_bilimler\\_myoburo\\_hizmetleri\\_ve\\_sekreterlik-cagri\\_merkezi\\_hizmetleri-onlisans](https://bologna.selcuk.edu.tr/tr/Dersler/sosyal_bilimler_myoburo_hizmetleri_ve_sekreterlik-cagri_merkezi_hizmetleri-onlisans)
- [https://bologna.selcuk.edu.tr/tr/Dersler/sosyal\\_bilimler\\_myodis\\_ticaret-dis\\_ticaret-onlisans](https://bologna.selcuk.edu.tr/tr/Dersler/sosyal_bilimler_myodis_ticaret-dis_ticaret-onlisans)
- [https://bologna.selcuk.edu.tr/tr/Dersler/sosyal\\_bilimler\\_myofinans\\_bankacilik\\_ve\\_sigortacilik-bankacilik\\_ve\\_sigortacilik-onlisans](https://bologna.selcuk.edu.tr/tr/Dersler/sosyal_bilimler_myofinans_bankacilik_ve_sigortacilik-bankacilik_ve_sigortacilik-onlisans)
- [https://bologna.selcuk.edu.tr/tr/Dersler/sosyal\\_bilimler\\_myomuhasebe\\_ve\\_vergi-muhasebe\\_ve\\_vergi\\_uygulamalari-onlisans](https://bologna.selcuk.edu.tr/tr/Dersler/sosyal_bilimler_myomuhasebe_ve_vergi-muhasebe_ve_vergi_uygulamalari-onlisans)

- [https://bologna.selcuk.edu.tr/tr/Dersler/sosyal\\_bilimler\\_myo-otel\\_lokanta\\_ve\\_ikram\\_hizmetleri-turizm\\_ve\\_otel\\_isletmeciligi-onlisans](https://bologna.selcuk.edu.tr/tr/Dersler/sosyal_bilimler_myo-otel_lokanta_ve_ikram_hizmetleri-turizm_ve_otel_isletmeciligi-onlisans)
- [https://bologna.selcuk.edu.tr/tr/Dersler/sosyal\\_bilimler\\_myo-pazarlama\\_ve\\_reklamcilik-halkla\\_iliskiler\\_ve\\_tanitim-onlisans](https://bologna.selcuk.edu.tr/tr/Dersler/sosyal_bilimler_myo-pazarlama_ve_reklamcilik-halkla_iliskiler_ve_tanitim-onlisans)
- [https://bologna.selcuk.edu.tr/tr/Dersler/sosyal\\_bilimler\\_myo-pazarlama\\_ve\\_reklamcilik-pazarlama-onlisans](https://bologna.selcuk.edu.tr/tr/Dersler/sosyal_bilimler_myo-pazarlama_ve_reklamcilik-pazarlama-onlisans)
- [https://bologna.selcuk.edu.tr/tr/Dersler/sosyal\\_bilimler\\_myo-toptan\\_ve\\_perakende\\_satis-emlak\\_yonetimi-onlisans](https://bologna.selcuk.edu.tr/tr/Dersler/sosyal_bilimler_myo-toptan_ve_perakende_satis-emlak_yonetimi-onlisans)
- [https://bologna.selcuk.edu.tr/tr/Dersler/sosyal\\_bilimler\\_myo-yonetim\\_ve\\_organizasyon-isletme\\_yonetimi-onlisans](https://bologna.selcuk.edu.tr/tr/Dersler/sosyal_bilimler_myo-yonetim_ve_organizasyon-isletme_yonetimi-onlisans)
- [https://bologna.selcuk.edu.tr/tr/Dersler/sosyal\\_bilimler\\_myo-yonetim\\_ve\\_organizasyon-lojistik-onlisans](https://bologna.selcuk.edu.tr/tr/Dersler/sosyal_bilimler_myo-yonetim_ve_organizasyon-lojistik-onlisans)

### **B.1.6. Eğitim ve öğretim süreçlerinin yönetimi**

Birim, eğitim ve öğretim süreçlerini bütüncül olarak yönetmek üzere; organizasyonel yapılanma (üniversite eğitim ve öğretim komisyonu, öğrenme ve öğretme merkezi, vb.), bilgi yönetim sistemi ve uzman insan kaynağına sahiptir. Eğitim ve öğretim süreçleri üst yönetimin koordinasyonunda yürütülmekte olup; bu süreçlere ilişkin görev ve sorumluluklar tanımlanmıştır. Eğitim ve öğretim programlarının tasarlanması, yürütülmesi, değerlendirilmesi ve güncellenmesi faaliyetlerine ilişkin birim genelinde ilke, esaslar ile takvim belirlidir. Programlarda öğrenme kazanımı, öğretim programı (müfredat), eğitim hizmetinin verilme biçimi (örgün, uzaktan, karma, açıktan), öğretim yöntemi ve ölçme-değerlendirme uyumu ve tüm bu süreçlerin koordinasyonu üst yönetim tarafından takip edilmektedir

### **Olgunluk Düzeyi**

- 1- Birimde eğitim ve öğretim süreçlerini bütüncül olarak yönetmek üzere bir sistem bulunmamaktadır.
- 2- Birimde eğitim ve öğretim süreçlerini bütüncül olarak yönetmek üzere sistem, ilke ve kurallar bulunmaktadır.
- 3- Birimin genelinde eğitim ve öğretim süreçleri belirlenmiş ilke ve kuralara uygun yönetilmektedir.
- 4- Birimde eğitim ve öğretim yönetim sistemine ilişkin uygulamalar izlenmekte ve izlem sonuçlarına göre iyileştirme yapılmaktadır.
- 5- İçselleştirilmiş, sistematik, sürdürülebilir ve örnek gösterilebilir uygulamalar bulunmaktadır.

### **Kanıtlar**

- <http://dersicerik.selcuk.edu.tr/>

## **B.2. Programların Yürütülmesi**

Birim, hedeflediği nitelikli mezun yeterliliklerine ulaşmak amacıyla öğrenci merkezli ve yetkinlik temelli öğretim, ölçme ve değerlendirme yöntemlerini uygulamalıdır. Birim, öğrenci kabulleri, diploma, derece ve diğer yeterliliklerin tanınması ve sertifikalandırılmasına yönelik açık kriterler belirlemeli; önceden tanımlanmış ve ilan edilmiş kuralları tutarlı şekilde uygulamalıdır.

### **B.2.1. Öğretim yöntem ve teknikleri**

Öğretim yöntemi öğrenciyi aktif hale getiren ve etkileşimli öğrenme odaklıdır. Tüm eğitim türleri içerisinde (örgün, uzaktan, karma) o eğitim türünün doğasına uygun; öğrenci merkezli, yetkinlik temelli, süreç ve performans odaklı disiplinlerarası, bütüncü, vaka/uygulama temelinde öğrenmeyi önceleyen yaklaşımlara yer verilir. Bilgi aktarımından çok derin öğrenmeye, öğrenci ilgi, motivasyon ve bağlılığına odaklanılmıştır. Örgün eğitim süreçleri ön lisans, lisans ve yüksek lisans öğrencilerini kapsayan; teknolojinin sunduğu olanaklar ve ters yüz öğrenme, proje temelli öğrenme gibi yaklaşımlarla zenginleştirilmektedir. Öğrencilerinin araştırma süreçlerine katılımı müfredat, yöntem ve yaklaşımlarla desteklenmektedir. Tüm bu süreçlerin uygulanması, kontrol edilmesi ve gereken önlemlerin alınması sistematik olarak değerlendirilmektedir.

### **Olgunluk Düzeyi**

- 1- Öğrenme-öğretme süreçlerinde öğrenci merkezli yaklaşımlar bulunmamaktadır.
- 2- Öğrenme-öğretme süreçlerinde öğrenci merkezli yaklaşımın uygulanmasına yönelik ilke, kural ve planlamalar bulunmaktadır.
- 3- Programların genelinde öğrenci merkezli öğretim yöntem teknikleri tanımlı süreçler doğrultusunda uygulanmaktadır.
- 4- Öğrenci merkezli uygulamalar izlenmekte ve ilgili iç paydaşların katılımıyla iyileştirilmektedir.
- 5- İçselleştirilmiş, sistematik, sürdürülebilir ve örnek gösterilebilir uygulamalar bulunmaktadır.

### **Kanıtlar**

- Uzaktan Eğitim Sistemi  
(<https://uzaktanogrenme.selcuk.edu.tr>)
- Bologna Sistemi  
(<https://bologna.selcuk.edu.tr/tr/Birimler>)
- Ders İçerik Sistemi  
(<https://dersicerik.selcuk.edu.tr>)

### **B.2.2. Ölçme ve değerlendirme**

Öğrenci merkezli ölçme ve değerlendirme, yetkinlik ve performans temelinde yürütülmekte ve öğrencilerin kendini ifade etme olanakları mümkün olduğunca çeşitlendirilmektedir. Ölçme ve değerlendirmenin sürekliliği çoklu sınav olanakları ve bazıları süreç odaklı (formatif) ödev, proje, portfolyo gibi yöntemlerle sağlanmaktadır. Ders kazanımlarına ve eğitim türlerine (örgün, uzaktan, karma) uygun sınav yöntemleri planlamakta ve uygulanmaktadır. Sınav uygulama ve güvenliği (örgün/çevrimiçi sınavlar, dezavantajlı gruplara yönelik sınavlar) mekanizmaları bulunmaktadır. Ölçme ve değerlendirme uygulamalarının zaman ve kişiler arasında tutarlılığı ve güvenilirliği sağlanmaktadır. Birim, ölçme değerlendirme yaklaşım ve olanaklarını öğrenci-öğretim elemanı geri bildirimine dayalı biçimde iyileştirmektedir. Bu iyileştirmelerin duyurulması, uygulanması, kontrolü, hedeflerle uyumu ve alınan önlemler irdelenmektedir.

#### **Olgunluk Düzeyi**

- 1- Programlarda öğrenci merkezli ölçme ve değerlendirme yaklaşımları bulunmamaktadır.
- 2- Öğrenci merkezli ölçme ve değerlendirmeye ilişkin ilke, kural ve planlamalar bulunmaktadır.
- 3- Programların genelinde öğrenci merkezli ve çeşitlendirilmiş ölçme ve değerlendirme uygulamaları bulunmaktadır.
- 4- Öğrenci merkezli ölçme ve değerlendirme uygulamaları izlenmekte ve ilgili iç paydaşların katılımıyla iyileştirilmektedir.
- 5- İçselleştirilmiş, sistematik, sürdürülebilir ve örnek gösterilebilir uygulamalar bulunmaktadır.

#### **Kanıtlar**

- Engelli öğrencilere özel sınav ortamlarının hazırlanması

### **B.2.3. Öğrenci kabulü ve önceki öğrenmenin tanınması ve kredilendirilmesi**

Öğrenci kabulüne ilişkin ilke ve kuralları tanımlanmış ve ilan edilmiştir. Bu ilke ve kurallar birbiri ile tutarlı olup, uygulamalar şeffaftır. Diploma, sertifika gibi belge talepleri titizlikle takip edilmektedir. Önceki öğrenmenin (örgün, yaygın, uzaktan/karma eğitim ve serbest öğrenme yoluyla edinilen bilgi ve becerilerin) tanınması ve kredilendirilmesi yapılmaktadır. Uluslararasılaşma politikasına paralel hareketlilik destekleri, öğrenciyi teşvik, kolaylaştırıcı önlemler bulunmaktadır ve hareketlilikte kredi kaybı olmaması yönünde uygulamalar vardır.

#### **Olgunluk Düzeyi**

- 1- Birimde öğrenci kabulü, önceki öğrenmenin tanınması ve kredilendirilmesine ilişkin süreçler tanımlanmamıştır.
- 2- Birimde öğrenci kabulü, önceki öğrenmenin tanınması ve kredilendirilmesine ilişkin ilke, kural ve bağlı planlar bulunmaktadır.

- 3- Birimin genelinde planlar dahilinde uygulamalar bulunmaktadır.
- 4- Öğrenci kabulü, önceki öğrenmenin tanınması ve kredilendirilmesine ilişkin süreçler izlenmekte, iyileştirilmekte ve güncellemeler ilan edilmektedir.
- 5- İçselleştirilmiş, sistematik, sürdürülebilir ve örnek gösterilebilir uygulamalar bulunmaktadır.

#### **Kanıtlar**

- Selçuk Üniversitesi Özel Öğrenci Yönergesi  
([https://www.selcuk.edu.tr/contents/ogrenci\\_isleri/icerik/42767/Selcuk%20Üniversitesi\\_Özel%20Öğrenci%20Yönergesi\\_.26.10.2023\\_638345306459984882.pdf](https://www.selcuk.edu.tr/contents/ogrenci_isleri/icerik/42767/Selcuk%20Üniversitesi_Özel%20Öğrenci%20Yönergesi_.26.10.2023_638345306459984882.pdf))
- Selçuk Üniversitesi Çift Anadal Programı Yönergesi  
([https://www.selcuk.edu.tr/contents/ogrenci\\_isleri/icerik/42767/Çift%20Ana%20Dal%20Yönergesi\\_638351138713846283.pdf](https://www.selcuk.edu.tr/contents/ogrenci_isleri/icerik/42767/Çift%20Ana%20Dal%20Yönergesi_638351138713846283.pdf))

#### **B.2.4. Yeterliliklerin sertifikalandırılması ve diploma**

Yeterliliklerin onayı, mezuniyet koşulları, mezuniyet karar süreçleri açık, anlaşılır, kapsamlı ve tutarlı şekilde tanımlanmış ve kamuoyu ile paylaşılmıştır. Sertifikalandırma ve diploma işlemleri bu tanımlı sürece uygun olarak yürütülmekte, izlenmekte ve gerekli önlemler alınmaktadır.

#### **Olgunluk Düzeyi**

- 1- Birimde diploma onayı ve diğer yeterliliklerin sertifikalandırılmasına ilişkin süreçler tanımlanmamıştır.
- 2- Birimde diploma onayı ve diğer yeterliliklerin sertifikalandırılmasına ilişkin kapsamlı, tutarlı ve ilan edilmiş ilke, kural ve süreçler bulunmaktadır
- 3- Birimin genelinde diploma onayı ve diğer yeterliliklerin sertifikalandırılmasına ilişkin uygulamalar bulunmaktadır.
- 4- Uygulamalar izlenmekte ve tanımlı süreçler iyileştirilmektedir.
- 5- İçselleştirilmiş, sistematik, sürdürülebilir ve örnek gösterilebilir uygulamalar bulunmaktadır.

#### **Kanıtlar**

- Diploma
- Yüksek Onur Belgesi
- Onur Belgesi

#### **B.3. Öğrenme Kaynakları ve Akademik Destek Hizmetleri**

Birim, hedeflediği nitelikli mezun yeterliliklerine ulaşmak ve eğitim- öğretim faaliyetlerini yürütmek için uygun altyapıya, kaynaklara ve ortamlara sahip olmalı ve öğrenme olanaklarının



tüm öğrenciler için yeterli ve erişilebilir olmasını güvence altına almalıdır. Birim öğrencilerin akademik gelişimi ve kariyer planlamasına yönelik destek hizmetleri sağlamalıdır.

### **B.3.1. Öğrenme ortamı ve kaynakları**

Sınıf, laboratuvar, kütüphane, stüdyo; ders kitapları, çevrimiçi (online) kitaplar/belgeler/videolar vb. kaynaklar uygun nitelik ve niceliktedir, erişilebilirdir ve öğrencilerin bilgisine/kullanımına sunulmuştur. Öğrenme ortamı ve kaynaklarının kullanımı izlenmekte ve iyileştirilmektedir. Birimde eğitim-öğretim ihtiyaçlarına tümüyle cevap verebilen, kullanıcı dostu, ergonomik, eş zamanlı ve eş zamansız öğrenme, zenginleştirilmiş içerik geliştirme ayrıca ölçme ve değerlendirme ve hizmet içi eğitim olanaklarına sahip bir öğrenme yönetim sistemi bulunmaktadır. Öğrenme ortamı ve kaynakları öğrenci-öğrenci, öğrenci- öğretim elemanı ve öğrenci-materyal etkileşimini geliştirmeye yönelmektedir.

### **Olgunluk Düzeyi**

- 1- Birimin eğitim öğretim faaliyetlerini sürdürebilmek için yeterli kaynağı bulunmamaktadır.
- 2- Birimin eğitim-öğretim faaliyetlerini sürdürebilmek için uygun nitelik ve nicelikte öğrenme kaynaklarının (sınıf, laboratuvar, stüdyo, öğrenme yönetim sistemi, basılı/e-kaynak ve materyal, insan kaynakları vb.) oluşturulmasına yönelik planları vardır.
- 3- Birimin genelinde öğrenme kaynaklarının yönetimi alana özgü koşullar, erişilebilirlik ve birimler arası denge gözetilerek gerçekleştirilmektedir.
- 4- Öğrenme kaynaklarının geliştirilmesine ve kullanımına yönelik izleme ve iyileştirilme yapılmaktadır.
- 5- İçselleştirilmiş, sistematik, sürdürülebilir ve örnek gösterilebilir uygulamalar bulunmaktadır.

### **Kanıtlar**

- SBMYO Çalışma Odası

### **B.3.2. Akademik destek hizmetleri**

Öğrencinin akademik gelişimini takip eden, yön gösteren, akademik sorunlarına ve kariyer planlamasına destek olan bir danışman öğretim üyesi bulunmaktadır. Danışmanlık sistemi öğrenci portfolyosu gibi yöntemlerle takip edilmekte ve iyileştirilmektedir. Öğrencilerin danışmanlarına erişimi kolaydır ve çeşitli erişimi olanakları (yüz yüze, çevrimiçi) bulunmaktadır. Psikolojik danışmanlık ve kariyer merkezi hizmetleri vardır, erişilebilirdir (yüz yüze ve çevrimiçi) ve öğrencilerin bilgisine sunulmuştur. Hizmetlerin yeterliliği takip edilmektedir.

### **Olgunluk Düzeyi**

- 1- Birimde öğrencilerin akademik gelişimi ve kariyer planlamasına yönelik destek hizmetleri bulunmamaktadır.

- 2- Birimde öğrencilerin akademik gelişimi ve kariyer planlaması süreçlerine ilişkin tanımlı ilke ve kurallar bulunmaktadır.
- 3- Birimde öğrencilerin akademik gelişim ve kariyer planlamasına yönelik destek hizmetleri tanımlı ilke ve kurallar dahilinde yürütülmektedir.
- 4- Birimde öğrencilerin akademik gelişimi ve kariyer planlamasına ilişkin uygulamalar izlenmekte ve öğrencilerin katılımıyla iyileştirilmektedir.
- 5- İçselleştirilmiş, sistematik, sürdürülebilir ve örnek gösterilebilir uygulamalar bulunmaktadır.

### **Kanıtlar**

- Sosyal Medya ve Eposta ile iletişim

### **B.3.3. Tesis ve altyapılar**

Tesis ve altyapılar (yemekhane, yurt, teknoloji donanımlı çalışma alanları; sağlık, ulaşım, bilişim hizmetleri, uzaktan eğitim altyapısı) ihtiyaca uygun nitelik ve niceliktedir, erişilebilirdir ve öğrencilerin bilgisine/kullanımına sunulmuştur. Tesis ve altyapıların kullanımı irdelenmektedir.

### **Olgunluk Düzeyi**

- 1- Birimde uygun nitelik ve nicelikte tesisler ve altyapı bulunmamaktadır.
- 2- Birimde uygun nitelik ve nicelikte tesis ve altyapının (yemekhane, yurt, sağlık, kütüphane, ulaşım, bilgi ve iletişim altyapısı, uzaktan eğitim altyapısı vb.) kurulmasına ve kullanımına ilişkin planlamalar bulunmaktadır.
- 3- Birimin genelinde tesis ve altyapı erişilebilirdir ve bunlardan fırsat eşitliğine dayalı olarak yararlanılmaktadır.
- 4- Tesis ve altyapının kullanımı izlenmekte ve ihtiyaçlar doğrultusunda iyileştirilmektedir.
- 5- İçselleştirilmiş, sistematik, sürdürülebilir ve örnek gösterilebilir uygulamalar bulunmaktadır.

### **Kanıtlar**

- Bilgisayar Laboratuvarı
- Çalışma Odası

### **B.3.4. Dezavantajlı gruplar**

Dezavantajlı, kırılğan ve az temsil edilen grupların (engelli, yoksul, azınlık, göçmen vb.) eğitim olanaklarına erişimi eşitlik, hakkaniyet, çeşitlilik ve kapsayıcılık gözetilerek sağlanmaktadır. Uzaktan eğitim alt yapısı bu grupların ihtiyacı dikkate alınarak oluşturulmuştur. Üniversite yerleşkelerinde ihtiyaçlar doğrultusunda engelsiz üniversite uygulamaları bulunmaktadır. Bu grupların eğitim olanaklarına erişimi izlenmekte ve geri bildirimleri doğrultusunda iyileştirilmektedir.

## **Olgunluk Düzeyi**

- 1- Birimde dezavantajlı grupların eğitim olanaklarına erişimine ilişkin planlamalar bulunmamaktadır.
- 2- Dezavantajlı grupların eğitim olanaklarına nitelikli ve adil erişimine ilişkin planlamalar bulunmaktadır.
- 3- Dezavantajlı grupların eğitim olanaklarına erişimine ilişkin uygulamalar yürütülmektedir.
- 4- Dezavantajlı grupların eğitim olanaklarına erişimine yönelik uygulamalar izlenmekte ve dezavantajlı grupların görüşleri de alınarak iyileştirilmektedir.
- 5- İçselleştirilmiş, sistematik, sürdürülebilir ve örnek gösterilebilir uygulamalar bulunmaktadır.

## **Kanıtlar**

- Engelli Öğrenci Koordinatörlüğü

([https://www.selcuk.edu.tr/Birim/coordinatorships/engelli\\_ogrenci/2116](https://www.selcuk.edu.tr/Birim/coordinatorships/engelli_ogrenci/2116))

## **B.3.5. Sosyal, kültürel, sportif faaliyetler**

Öğrenci toplulukları ve bu toplulukların etkinlikleri, sosyal, kültürel ve sportif faaliyetlerine yönelik mekân, bütçe ve rehberlik desteği vardır. Ayrıca sosyal, kültürel, sportif faaliyetleri yürüten ve yöneten idari örgütlenme mevcuttur. Gerçekleştirilen faaliyetler izlenmekte, ihtiyaçlar doğrultusunda iyileştirilmektedir.

## **Olgunluk Düzeyi**

- 1- Birimde uygun nitelik ve nicelikte sosyal, kültürel ve sportif faaliyet olanakları bulunmamaktadır.
- 2- Sosyal,kültürel ve sportif faaliyet olanaklarının yaratılmasına ilişkin planlamalar bulunmaktadır.
- 3- Birimin genelinde sosyal, kültürel ve sportif faaliyetler erişilebilirdir ve bunlardan fırsat eşitliğine dayalı olarak yararlanılmaktadır.
- 4- Sosyal, kültürel ve sportif faaliyet mekanizmaları izlenmekte, İhtiyaçlar/talepler doğrultusunda faaliyetler çeşitlendirilmekte ve iyileştirilmektedir.
- 5- İçselleştirilmiş, sistematik, sürdürülebilir ve örnek gösterilebilir uygulamalar bulunmaktadır.

## **Kanıtlar**

- Okulumuz etkinlik duyuruları web sayfası ve sosyal medya aracılığıyla yapılmaktadır.



## B.4. Öğretim Kadrosu

Birim, öğretim elemanlarının işe alınması, atanması, yükseltilmesi ve ders görevlendirmesi ile ilgili tüm süreçlerde adil ve açık olmalıdır. Hedeflenen nitelikli mezun yeterliliklerine ulaşmak amacıyla, öğretim elemanlarının eğitim-öğretim yetkinliklerini sürekli geliştirmek için olanaklar sunulmalıdır.

### B.4.1. Atama, yükseltme ve görevlendirme kriterleri

Öğretim elemanı atama, yükseltme ve görevlendirme süreç ve kriterleri belirlenmiş ve kamuoyuna açıktır. İlgili süreç ve kriterler akademik liyakati gözetip, fırsat eşitliğini sağlayacak niteliktedir. Uygulamanın kriterlere uygun olduğu kanıtlanmaktadır. Öğretim elemanı ders yükü ve dağılım dengesi şeffaf olarak paylaşılır. Birimin öğretim üyesinden beklentisi bireylerce bilinir. Kadrolu olmayan öğretim elemanı seçimi ve yarıyıl sonunda

performanslarının değerlendirilmesi şeffaf, etkin ve adildir; birimde eğitim-öğretim ilkelerine ve kültürüne uyum gözetilmektedir.

### **Olgunluk Düzeyi**

- 1- Birimin atama, yükseltme ve görevlendirme süreçleri tanımlanmamıştır.
- 2- Birimin atama, yükseltme ve görevlendirme kriterleri tanımlanmış; ancak planlamada alana özgü ihtiyaçlar irdelenmemiştir.
- 3- Birimin tüm alanlar için tanımlı ve paydaşlarca bilinen atama, yükseltme ve görevlendirme kriterleri uygulanmakta ve karar almalarında (eğitim-öğretim kadrosunun işe alınması, atanması, yükseltilmesi ve ders görevlendirmeleri vb.) kullanılmaktadır.
- 4- Atama, yükseltme ve görevlendirme uygulamalarının sonuçları izlenmekte ve izlem sonuçları değerlendirilerek önlemler alınmaktadır.
- 5- İçselleştirilmiş, sistematik, sürdürülebilir ve örnek gösterilebilir uygulamalar bulunmaktadır.

### **Kanıtlar**

- Selçuk Üniversitesi Öğretim Üyeliği Kadrolarına Başvuru ile İlgili Atanma ve Yükseltme Ölçütleri ve Uygulama Esasları  
[https://webadmin.selcuk.edu.tr/contents/101/icerik/2-Selcuk%20Üniversitesi%20Öğretim%20Üyeliği%20Kadrolarına%20Atanma%20ve%20Yükseltme%20Kriterleri%20Yönergesi%2001.06.2022\\_637927823219860467.pdf](https://webadmin.selcuk.edu.tr/contents/101/icerik/2-Selcuk%20Üniversitesi%20Öğretim%20Üyeliği%20Kadrolarına%20Atanma%20ve%20Yükseltme%20Kriterleri%20Yönergesi%2001.06.2022_637927823219860467.pdf)

### **B.4.2. Öğretim yetkinlikleri ve gelişimi**

Tüm öğretim elemanlarının etkileşimli-aktif ders verme yöntemlerini ve uzaktan eğitim süreçlerini öğrenmeleri ve kullanmaları için sistematik eğitimcilerin eğitimi etkinlikleri (kurs, çalıştay, ders, seminer vb) ve bunu üstlenecek/ gerçekleştirecek öğretme-öğrenme merkezi yapılanması vardır. Öğretim elemanlarının pedagojik ve teknolojik yeterlilikleri artırılmaktadır. Birimin öğretim yetkinliği geliştirme performansı değerlendirilmektedir.

### **Olgunluk Düzeyi**

- 1- Birimde öğretim elemanlarının öğretim yetkinliğini geliştirmek üzere planlamalar bulunmamaktadır.
- 2- Birimin öğretim elemanlarının; öğrenci merkezli öğrenme, uzaktan eğitim, ölçme değerlendirme, materyal geliştirme ve kalite güvencesi sistemi gibi alanlardaki yetkinliklerinin geliştirilmesine ilişkin planlar bulunmaktadır.
- 3- Birimin genelinde öğretim elemanlarının öğretim yetkinliğini geliştirmek üzere uygulamalar vardır.
- 4- Öğretim yetkinliğini geliştirme uygulamalarından elde edilen bulgular izlenmekte ve izlem sonuçları öğretim elamanları ile birlikte irdelenerek önlemler alınmaktadır.

5- İselleřtirilmiř, sistematik, srdrlebilir ve rnek gsterilebilir uygulamalar bulunmaktadır

### **Kanıtlar**

- Akademik Kurul Toplantıları

### **B.4.3. Eđitim faaliyetlerine ynelik teřvik ve dllendirme**

đretim elemanları iin “yaratıcı/yeniliki eđitim fonu”; yarıřma ve rekabeti arttırmak zere “iyi eđitim dl” gibi teřvik uygulamaları vardır. Eđitim ve đretimi nceliklendirmek zere ykseltme kriterlerinde yaratıcı eđitim faaliyetlerine yer verilir.

### **Olgunluk Dzeyi**

- 1- đretim kadrosuna ynelik teřvik ve dllendirilme mekanizmaları bulunmamaktadır.
- 2- Teřvik ve dllendirme mekanizmalarının; yetkinlik temelli, adil ve řeffaf biimde oluřturulmasına ynelik planlar bulunmaktadır.
- 3- Teřvik ve dllendirme uygulamaları birim geneline yayılmıştır.
- 4- Teřvik ve dl uygulamaları izlenmekte ve iyileřtirilmektedir.
- 5- İselleřtirilmiř, sistematik, srdrlebilir ve rnek gsterilebilir uygulamalar bulunmaktadır.

### **Kanıtlar**

- Akademik Teřvik denegi Ynetmeliđi ([https://arsivadmin.selcuk.edu.tr/BirimDosyalar/Dosyalar/akademik\\_tesvik\\_birimi/Akademik%20Tevsik%20C3%96denegi%20Uygulama%20Usul%20ve%20C4%B0lkeleri.pdf](https://arsivadmin.selcuk.edu.tr/BirimDosyalar/Dosyalar/akademik_tesvik_birimi/Akademik%20Tevsik%20C3%96denegi%20Uygulama%20Usul%20ve%20C4%B0lkeleri.pdf))
- Akademik Teřvik Bařvuru Sreci ([https://www.selcuk.edu.tr/Birim/idari-birimler/akademik\\_tesvik\\_birimi/1960/hakkinda/35880](https://www.selcuk.edu.tr/Birim/idari-birimler/akademik_tesvik_birimi/1960/hakkinda/35880))

## **C. ARAřTIRMA VE GELİřTİRME**

### **C.1. Arařtırma Srelerinin Ynetimi ve Arařtırma Kaynakları**

Birim, arařtırma faaliyetlerini stratejik planı erevesinde belirlenen akademik ncelikleri ile yerel, blgesel ve ulusal kalkınma hedefleriyle uyumlu, deđer retebilen ve toplumsal faydaya dnřtirlebilir biimde ynetmelidir. Bu faaliyetler iin uygun fiziki altyapı ve mali kaynaklar oluřturmalı ve bunların etkin řekilde kullanımını sađlamalıdır.

#### **C.1.1. Arařtırma srelerinin ynetimi**

Arařtırma srelerin ynetimine iliřkin benimsenen yaklařımlar, motivasyon ve ynlendirme iřlevinin nasıl tasarlandıđı, kısa ve uzun vadeli hedeflerin net ve kesin nasıl tanımlandıđı, arařtırma ynetimi ekibi ve grev tanımları belirlenmiřtir; uygulamalar bu birimsel tercihler

yönünde gelişmektedir. Bilimsel araştırma ve sanatsal süreçlerin yönetiminin etkinliği ve başarısı izlenmekte ve iyileştirilmektedir.

### **Olgunluk Düzeyi**

- 1- Birimde araştırma süreçlerinin yönetimi ve organizasyonel yapısına ilişkin bir planlama bulunmamaktadır.
- 2- Birimin araştırma süreçlerinin yönetimi ve organizasyonel yapısına ilişkin yönlendirme ve motive etme gibi hususları dikkate alan planlamaları bulunmaktadır.
- 3- Birimin genelinde araştırma süreçlerin yönetimi ve organizasyonel yapısı birimsel tercihler yönünde uygulanmaktadır.
- 4- Birimde araştırma süreçlerinin yönetimi ve organizasyonel yapısının işlerliği ile ilişkili sonuçlar izlenmekte ve önlemler alınmaktadır.
- 5- İçselleştirilmiş, sistematik, sürdürülebilir ve örnek gösterilebilir uygulamalar bulunmaktadır.

### **Kanıtlar**

- Selçuk Üniversitesi BAP Yönergesi  
([https://selcuk.edu.tr/contents/bap/icerik/54582/1\\_SU\\_BAP\\_Yonerge\\_638435287028068047.pdf](https://selcuk.edu.tr/contents/bap/icerik/54582/1_SU_BAP_Yonerge_638435287028068047.pdf))
- Selçuk Üniversitesi BAP Uygulama İlkeleri  
([https://selcuk.edu.tr/contents/bap/icerik/54582/2\\_SU\\_BAP\\_Uygulama\\_Ilkeleri\\_13\\_02\\_2024\\_638435287100432700.pdf](https://selcuk.edu.tr/contents/bap/icerik/54582/2_SU_BAP_Uygulama_Ilkeleri_13_02_2024_638435287100432700.pdf))

### **C.1.2. İç ve dış kaynaklar**

Birimin fiziki, teknik ve mali araştırma kaynakları misyon, hedef ve stratejileriyle uyumlu ve yeterlidir. Kaynakların çeşitliliği ve yeterliliği izlenmekte ve iyileştirilmektedir. Araştırmaya yeni başlayanlar için üniversite içi çekirdek fonlar vardır ve erişimi kolaydır. Araştırma potansiyelini geliştirmek üzere proje, konferans katılımı, seyahat, uzman daveti destekleri, kişisel fonlar, motivasyonu arttırmak üzere ödül ve rekabetçi yükseltme kriterleri vardır. Üniversite içi kaynakların yıllar içindeki değişimi; bu imkanların etkinliği, yeterliliği, gelişime açık yanları, beklentileri karşılama düzeyi değerlendirilmektedir. Misyon ve hedeflerle uyumlu olarak üniversite dışı kaynaklara yönelme desteklenmektedir. Bu amaçla çalışan destek birimleri ve yöntemleri tanımlıdır ve araştırmacılarca iyi bilinir.

### **Olgunluk Düzeyi**

- 1- Birimin araştırma ve geliştirme faaliyetlerini sürdürebilmesi için yeterli kaynağı bulunmamaktadır.

- 2- Birimin araştırma ve geliştirme faaliyetlerini sürdürebilmek için uygun nitelik ve nicelikte fiziki, teknik ve mali kaynakların oluşturulmasına yönelik planları bulunmaktadır.
- 3- Birim araştırma ve geliştirme kaynaklarını araştırma stratejisi ve birimler arası dengeyi gözeterek yönetmektedir.
- 4- Birimde araştırma kaynaklarının yeterliliği ve çeşitliliği izlenmekte ve iyileştirilmektedir.
- 5- İçselleştirilmiş, sistematik, sürdürülebilir ve örnek gösterilebilir uygulamalar bulunmaktadır.

### **Kanıtlar**

- Selçuk Üniversitesi BAP Yönergesi  
([https://selcuk.edu.tr/contents/bap/icerik/54582/1\\_SU\\_BAP\\_Yonerge\\_638435287028\\_068047.pdf](https://selcuk.edu.tr/contents/bap/icerik/54582/1_SU_BAP_Yonerge_638435287028_068047.pdf))
- Selçuk Üniversitesi BAP Uygulama İlkeleri  
([https://selcuk.edu.tr/contents/bap/icerik/54582/2\\_SU\\_BAP\\_Uygulama\\_Ilkeleri\\_13\\_0\\_2\\_2024\\_638435287100432700.pdf](https://selcuk.edu.tr/contents/bap/icerik/54582/2_SU_BAP_Uygulama_Ilkeleri_13_0_2_2024_638435287100432700.pdf))

### **C.1.3. Doktora programları ve doktora sonrası imkanlar**

Doktora programlarının başvuru süreçleri, kayıtlı öğrencileri ve mezun sayıları ile gelişme eğilimleri izlenmektedir. Birimde doktora sonrası (post-doc) imkanları bulunmaktadır ve birimin kendi mezunlarını işe alma (inbreeding) politikası açıktır.

### **Olgunluk Düzeyi**

- 1- Birimin doktora programı ve doktora sonrası imkanları bulunmamaktadır.
- 2- Birimin araştırma politikası, hedefleri ve stratejileri ile uyumlu doktora programı ve doktora sonrası imkanlarına ilişkin planlamalar bulunmaktadır.
- 3- Birimde araştırma politikası, hedefleri ve stratejileri ile uyumlu ve destekleyen doktora programları ve doktora sonrası imkanlar yürütülmektedir.
- 4- Birimde doktora programları ve doktora sonrası imkanlarının çıktıları düzenli olarak izlenmekte ve iyileştirilmektedir.
- 5- İçselleştirilmiş, sistematik, sürdürülebilir ve örnek gösterilebilir uygulamalar bulunmaktadır

### **C.2. Araştırma Yetkinliği, İş birlikleri ve Destekler**

Birim, öğretim elemanları ve araştırmacıların bilimsel araştırma ve sanat yetkinliğini sürdürmek ve iyileştirmek için olanaklar (eğitim, iş birlikleri, destekler vb.) sunmalıdır.

#### **C.2.1. Araştırma yetkinlikleri ve gelişimi**

Doktora derecesine sahip araştırmacı oranı, doktora derecesinin alındığı birimlerin dağılımı; kümelenme/ uzmanlık birikimi, araştırma hedefleri ile örtüşme konularının analizi, hedeflerle



uyumu irdelenmektedir. Akademik personelin araştırma ve geliştirme yetkinliğini geliştirmek üzere eğitim, çalıştay, proje pazarları vb. gibi sistematik faaliyetler gerçekleştirilmektedir.

### **Olgunluk Düzeyi**

- 1- Birimde, öğretim elemanlarının araştırma yetkinliğinin geliştirilmesine yönelik mekanizmalar bulunmamaktadır.
- 2- Birimde, öğretim elemanlarının araştırma yetkinliğinin geliştirilmesine yönelik planlar bulunmaktadır.
- 3- Birimin genelinde öğretim elemanlarının araştırma yetkinliğinin geliştirilmesi ne yönelik uygulamalar yürütülmektedir.
- 4- Birimde, öğretim elemanlarının araştırma yetkinliğinin geliştirilmesine yönelik uygulamalar izlenmekte ve izlem sonuçları öğretim elemanları ile birlikte değerlendirilerek önlemler alınmaktadır.
- 5- İçselleştirilmiş, sistematik, sürdürülebilir ve örnek gösterilebilir uygulamalar bulunmaktadır.

### **Kanıtlar**

- TSE Kalite Yönetimi Faaliyet Raporları

### **C.2.2. Ulusal ve uluslararası ortak programlar ve ortak araştırma birimler**

Birimler arası işbirliklerini, disiplinlerarası girişimleri, sinerji yaratacak ortak girişimleri özendirerek mekanizmalar mevcuttur ve etkindir. Ortak araştırma veya lisansüstü programları, araştırma ağlarına katılım, ortak araştırma birimleri varlığı, ulusal ve uluslararası işbirlikleri gibi çoklu araştırma faaliyetleri tanımlanmıştır, desteklenmektedir ve sistematik olarak izlenerek birimin hedefleriyle uyumlu iyileştirmeler gerçekleştirilmektedir.

### **Olgunluk Düzeyi**

- 1- Birimde ulusal ve uluslararası düzeyde ortak programlar ve ortak araştırma birimleri oluşturma yönünde mekanizmalar bulunmamaktadır.
- 2- Birimde ulusal ve uluslararası düzeyde ortak programlar ve ortak araştırma birimleri ile araştırma ağlarına katılım ve iş birlikleri kurma gibi çoklu araştırma faaliyetlerine yönelik planlamalar ve mekanizmalar bulunmaktadır.
- 3- Birimin genelinde ulusal ve uluslararası düzeyde ortak programlar ve ortak araştırma faaliyetleri yürütülmektedir.
- 4- Birimde ulusal ve uluslararası düzeyde birim içi ve birimler arası ortak programlar ve ortak araştırma faaliyetleri izlenmekte ve ilgili paydaşlarla değerlendirilerek iyileştirilmektedir.
- 5- İçselleştirilmiş, sistematik, sürdürülebilir ve örnek gösterilebilir uygulamalar bulunmaktadır.

### **C.3. Arařtırma Performansı**

Birim, arařtırma faaliyetlerini verilere dayalı ve periyodik olarak ölçmeli, deęerlendirmeli ve sonuçlarını yayımlamalıdır. Elde edilen bulgular, birimin arařtırma ve geliřtirme performansının periyodik olarak gözden geçirilmesi ve sürekli iyileřtirilmesi için kullanılmalıdır.

#### **C.3.1. Arařtırma performansının izlenmesi ve deęerlendirilmesi**

Birim arařtırma faaliyetleri yıllık bazda izlenir, deęerlendirilir, hedeflerle karřılařtırılır ve sapmaların nedenleri irdelenir. Birimin odak alanlarının üniversite ii bilinirlięi, üniversite dıřı bilinirlięi; uluslararası görünürlük, uzmanlık iddiası konularının analizi, hedeflerle uyumu sistematik olarak analiz edilir. Performans temelinde teřvik ve takdir mekanizmaları kullanılır. Rakiplerle rekabet, seçilmiş birimlerle kıyaslama (benchmarking) takip edilir. Performans deęerlendirmelerinin sistematik ve kalıcı olması saęlanmaktadır.

#### **Olgunluk Düzeyi**

- 1- Birimde arařtırma performansının izlenmesine ve deęerlendirmesine yönelik mekanizmalar bulunmamaktadır.
- 2- Birimde arařtırma performansının izlenmesine ve deęerlendirmesine yönelik ilke, kural ve göstergeler bulunmaktadır.
- 3- Birimin genelinde arařtırma performansını izlemek ve deęerlendirmek üzere oluşturulan mekanizmalar kullanılmaktadır.
- 4- Birimde arařtırma performansı izlenmekte ve ilgili paydařlarla deęerlendirilerek iyileřtirilmektedir.
- 5- İşelleřtirilmiş, sistematik, sürdürülebilir ve örnek gösterilebilir uygulamalar bulunmaktadır.

#### **Kanıtlar**

- Akademik Teřvik Ödeneęi Yönetmelięi  
([https://arsivadmin.selcuk.edu.tr/BirimDosyalar/Dosyalar/akademik\\_tesvik\\_birimi/Akademik%20Tevsik%20C3%96denegi%20Uygulama%20Usul%20ve%20C4%B0lkeleri.pdf](https://arsivadmin.selcuk.edu.tr/BirimDosyalar/Dosyalar/akademik_tesvik_birimi/Akademik%20Tevsik%20C3%96denegi%20Uygulama%20Usul%20ve%20C4%B0lkeleri.pdf))

#### **C.3.2. Öğretim elemanı/arařtırmacı performansının deęerlendirilmesi**

Öğretim elemanlarının arařtırma performansını paylaşması beklenir; bunu düzenleyen tanımlı süreçler vardır ve bunlar ilgili paydařlarca bilinir. Arařtırma performansı yıl bazında izlenir, deęerlendirilir ve birimsel politikalar doęrultusunda kullanılır. Çıktılar, grubun ortalama deęerleri ve saılım řeffaf olarak paylaşılır. Performans deęerlendirmelerinin sistematik ve kalıcı olması saęlanmıřtır.

## **Olgunluk Düzeyi**

- 1- Birimde öğretim elemanlarının araştırma performansının izlenmesine ve değerlendirmesine yönelik mekanizmalar bulunmamaktadır.
- 2- Birimde öğretim elemanlarının araştırma performansının izlenmesine ve değerlendirmesine yönelik ilke, kural ve göstergeler bulunmaktadır.
- 3- Birimin genelinde öğretim elemanlarının araştırmageliştirme performansını izlemek ve değerlendirmek üzere oluşturulan mekanizmalar kullanılmaktadır.
- 4- Öğretim elemanlarının araştırmageliştirme performansı izlenmekte ve öğretim elemanları ile birlikte değerlendirilerek iyileştirilmektedir.
- 5- İçselleştirilmiş, sistematik, sürdürülebilir ve örnek gösterilebilir uygulamalar bulunmaktadır.

## **Kanıtlar**

- Akademik Teşvik Puan Listesi  
([https://selcuk.edu.tr/contents/akademik\\_tesvik\\_birimi/duyuruG/22255/2023%20Y11%20Akademik%20Teşvik%20Ödeneđi%20Nihai%20Puan%20Tablosu\\_638431027427375673.pdf](https://selcuk.edu.tr/contents/akademik_tesvik_birimi/duyuruG/22255/2023%20Y11%20Akademik%20Teşvik%20Ödeneđi%20Nihai%20Puan%20Tablosu_638431027427375673.pdf))
- Personel Memnuniyet Anketi  
([https://docs.google.com/forms/d/e/1FAIpQLSeSw\\_XLYquzMHTYU3JEcomwossQKGEHzEQkhYHAlMrQ\\_CKikw/viewform](https://docs.google.com/forms/d/e/1FAIpQLSeSw_XLYquzMHTYU3JEcomwossQKGEHzEQkhYHAlMrQ_CKikw/viewform))

## **D. TOPLUMSAL KATKI**

### **D.1. Toplumsal Katkı Süreçlerinin Yönetimi ve Toplumsal Katkı Kaynakları**

Birim, toplumsal katkı faaliyetlerini stratejik amaçları ve hedefleri doğrultusunda yönetmelidir. Bu faaliyetler için uygun fiziki altyapı ve mali kaynaklar oluşturmalı ve bunların etkin şekilde kullanımını sağlamalıdır.

#### **D.1.1. Toplumsal katkı süreçlerinin yönetimi**

Birimin toplumsal katkı politikası birimin toplumsal katkı süreçlerinin yönetimi ve organizasyonel yapısı birimselleşmiştir. Toplumsal katkı süreçlerinin yönetim ve organizasyonel yapısı birimin toplumsal katkı politikası ile uyumludur, görev tanımları belirlenmiştir. Yapının işlerliği izlenmekte ve bağlı iyileştirmeler gerçekleştirilmektedir.

## **Olgunluk Düzeyi**

- 1- Birimde toplumsal katkı süreçlerinin yönetimi ve organizasyonel yapısına ilişkin bir planlama bulunmamaktadır.
- 2- Birimin toplumsal katkı süreçlerinin yönetimi ve organizasyonel yapısına ilişkin planlamaları bulunmaktadır.

3- Birimin genelinde toplumsal katkı süreçlerinin yönetimi ve organizasyonel yapısı birimsel tercihler yönünde uygulanmaktadır.

4- Birimde toplumsal katkı süreçlerinin yönetimi ve organizasyonel yapısının işlerliği ile ilişkili

sonuçlar izlenmekte ve önlemler alınmaktadır.

5- İçselleştirilmiş, sistematik, sürdürülebilir ve örnek gösterilebilir uygulamalar bulunmaktadır

#### **Kanıtlar**

- Selçuk Üniversitesi Toplumsal Katkı Politikası  
([https://selcuk.edu.tr/contents/huglu\\_my/icerik/49539/Birim%20İç%20Değerlendirme%20Raporu%20HMYO\\_638098550347024834.pdf](https://selcuk.edu.tr/contents/huglu_my/icerik/49539/Birim%20İç%20Değerlendirme%20Raporu%20HMYO_638098550347024834.pdf))
- Kurumun sahip olduğu ISO 9001:2015 belgesi kapsamında yer alan sosyal faaliyet prosesi.  
([https://www.selcuk.edu.tr/contents/sosyal\\_bilimler\\_my/icerik/47354/03-SBMYO-SOS-FAAL-PRS\\_638372453756282434.pdf](https://www.selcuk.edu.tr/contents/sosyal_bilimler_my/icerik/47354/03-SBMYO-SOS-FAAL-PRS_638372453756282434.pdf))

#### **D.1.2. Kaynaklar**

Toplumsal katkı etkinliklerine ayrılan kaynaklar (mali, fiziksel, insan gücü) belirlenmiş, paylaşılmış olup, bunlar izlenmekte ve değerlendirilmektedir.

#### **Olgunluk Düzeyi**

1- Birimin toplumsal katkı faaliyetlerini sürdürebilmesi için yeterli kaynağı bulunmamaktadır.

2- Birimin toplumsal katkı faaliyetlerini sürdürebilmek için uygun nitelik ve nicelikte fiziki, teknik ve mali kaynakların oluşturulmasına yönelik planları bulunmaktadır.

3- Birim toplumsal katkı kaynaklarını toplumsal katkı stratejisi ve birimler arası dengeyi gözeterek yönetmektedir.

4- Birimde toplumsal katkı kaynaklarının yeterliliği ve çeşitliliği izlenmekte ve iyileştirilmektedir.

5- İçselleştirilmiş, sistematik, sürdürülebilir ve örnek gösterilebilir uygulamalar bulunmaktadır.

#### **Kanıtlar**

- İç ve dış paydaşlarla yapılan çalışmalar

#### **D.2. Toplumsal Katkı Performansı**

Birim, toplumsal katkı stratejisi ve hedefleri doğrultusunda yürüttüğü faaliyetleri periyodik olarak izlemeli ve sürekli iyileştirmelidir.

### **D.2.1. Toplumsal katkı performansının izlenmesi ve deęerlendirilmesi**

Birim, Sürdürülebilir Kalkınma Amaçları ile uyumlu, dezavantajlı gruplar dahil toplumun ve çevrenin ihtiyaçlarına cevap verebilen ve deęer yaratan toplumsal katkı faaliyetlerinde bulunmaktadır. Ulusal ve uluslararası düzeyde birimsel iş birlikleri, çeşitli kamu birim ve kuruluşlarına yapılan görevlendirmeler ile birimin bünyesinde yer alan birimler aracılığıyla yürütülen eğitim, hizmet, araştırma, danışmanlık vb. toplumsal katkı faaliyetleri izlenmektedir. İzleme mekanizma ve süreçleri yerleşik ve sürdürülebilirdir. İyileştirme adımlarının kanıtları vardır.

#### **Olgunluk Düzeyi**

- 1- Birimde toplumsal katkı performansının izlenmesine ve deęerlendirmesine yönelik mekanizmalar bulunmamaktadır.
- 2- Birimde toplumsal katkı performansının izlenmesine ve deęerlendirmesine yönelik ilke, kural ve göstergeler bulunmaktadır.
- 3- Birimin genelinde toplumsal katkı performansını izlemek ve deęerlendirmek üzere oluşturulan mekanizmalar kullanılmaktadır.
- 4- Birimde toplumsal katkı performansı izlenmekte ve ilgili paydaşlarla deęerlendirilerek iyileştirilmektedir.
- 5- İçselleştirilmiş, sistematik, sürdürülebilir ve örnek gösterilebilir uygulamalar bulunmaktadır.

#### **Kanıtlar**

- Akademik kurul toplantıları
- Bölüm kurulu toplantıları